



Dopravní podnik města Ústí nad Labem a.s.



VÝROČNÍ ZPRÁVA

2019



VÝROČNÍ ZPRÁVA 2019

Následující zpráva je sestavena v intencích §20 a §21 zákona č. 563/91 Sb.,
o účetnictví, ve znění pozdějších předpisů a dodatků.

Datum sestavení výroční zprávy: 10. 5. 2020

Obsah

I. Základní identifikační údaje	3
II. Úvodní slovo předsedy představenstva společnosti	4
III. Úvodní slovo výkonného ředitele společnosti	6
IV. Složení orgánů společnosti a jejich změny v průběhu roku 2019	8
V. Organizační struktura společnosti k 31. 12. 2019	9
VI. Zpráva o podnikatelské činnosti společnosti a stavu jejího majetku	10
1. Finanční pozice	12
2. Údaje o důležitých skutečnostech	15
3. Předpokládaný vývoj v roce 2020	16
4. Provozně - technické ukazatele MHD	18
5. Stav vozového parku a infrastruktury MHD	21
6. Stav vozového parku nepravidelné dopravy	25
7. Prodej jízdních dokladů	25
8. Přepravní kontrola	30
9. Lanová dráha na Větruši	33
10. Personální oblast	35
11. Poskytování informací podle zákona č. 106/1999 Sb. o svobodném přístupu k informacím	35
VII. Zpráva o vztazích mezi propojenými osobami	36
1. Úvodní ustanovení	36
2. Informace o vztazích k Ovládající osobě	40
3. Informace o vztazích k Dalším osobám ovládaných Ovládající osobou	42
4. Informace o vztazích k dalším osobám ovládaných Ovládanou osobou	44
5. Závěr	44
VIII. Účetní závěrka, výrok auditora	45
IX. Základní kontakty	76

I. Základní identifikační údaje

Identifikace

Obchodní jméno společnosti:	Dopravní podnik města Ústí nad Labem a.s.
Sídlo společnosti:	Ústí nad Labem, Revoluční 26, PSČ 401 11
Právní forma:	akciová společnost
IČ:	25013891
Základní kapitál:	675 000 000 Kč
Zakladatel:	Statutární město Ústí nad Labem
Osoby podílející se na základním kapitálu:	Statutární město Ústí nad Labem – 100 %
Obchodní rejstřík:	Společnost je zapsána v obchodním rejstříku Krajského soudu v Ústí nad Labem ke dni 1. 1. 1997 pod číslem 216175/96, Rg B 945.

Předmět podnikání a činnosti společnosti:

- výroba, obchod a služby neuvedené v přílohách 1 až 3 živnostenského zákona
- opravy silničních vozidel
- klempířství a oprava karoserií
- provozování autoškoly
- výroba, instalace a opravy elektrických strojů a přístrojů elektronických a telekomunikačních zařízení
- montáž, opravy, revize a zkoušky vyhrazených elektrických zařízení
- silniční motorová doprava:
 - nákladní vnitrostátní provozovaná vozidla o největší povolené hmotnosti do 3,5 tuny včetně
 - nákladní vnitrostátní provozovaná vozidla o největší povolené hmotnosti nad 3,5 tuny
 - vnitrostátní příležitostná osobní
 - mezinárodní příležitostná osobní
 - vnitrostátní veřejná linková
 - vnitrostátní zvláštní linková
 - mezinárodní linková
 - mezinárodní kyvadlová
- provozování trolejbusové dráhy v rámci MHD v Ústí nad Labem
- provozování veřejné drážní osobní trolejbusové dopravy v rámci MHD v Ústí nad Labem
- provozování lanové dráhy „Lanová dráha na Větruši“ na území Statutárního města Ústí nad Labem
- provozování veřejné drážní dopravy na lanové dráze „Lanová dráha na Větruši“ na území Statutárního města Ústí nad Labem

II. Úvodní slovo předsedy představenstva společnosti



Vážení občané statutárního města Ústí nad Labem,
vážení zástupci akcionáře,
vážení obchodní partneři,

dovoluji si Vám předložit výroční zprávu akciové společnosti Dopravního podniku města Ústí nad Labem a.s. za rok 2019, která informuje o činnosti společnosti, jejím vývoji, stavu hospodaření a dosažení ekonomických výsledků za uplynulé období.

Rok 2019 byl pro Dopravní podnik města Ústí nad Labem v mnohém přelomový. Díky skvělé spolupráci představenstva společnosti a dozorčí rady společnosti s vedením města a zastupiteli se podařilo nastavit takový ekonomický model financování, který umožňuje nejen stabilní a dlouhodobý rozvoj podniku, ale vytváří i prostor pro postupné snižování kumulativní ztráty, která v minulosti podniku vznikala. V návaznosti na prosazení nového ekonomického modelu se na konci roku podařilo podepsat s odborovou organizací novou Kolektivní smlouvu, platnou do března 2022.

V roce 2019 učinil Dopravní podnik města Ústí nad Labem rovněž zásadní rozhodnutí a velký krok do budoucnosti ekologické dopravy, a to přípravou k využití vodíku, vodíkového pohonu a s tím spojené technologie v městské hromadné dopravě. Na základě Memoranda o spolupráci mezi naším akcionářem, tedy městem Ústí nad Labem, a společností Spolchemie, která je producentem vodíku, máme příležitost využít vodíkovou technologii v městské hromadné dopravě jako jedni z prvních v rámci České republiky. V roce 2019 byly také zahájeny významné investiční akce plánované na rok 2020 a další roky, a to včetně akcí s dotační podporou. Za zmínku určitě stojí příprava výstavby vodíkové plnicí stanice pro potřeby nejen dopravního podniku, ale i dalších dopravců a veřejnosti, kteří budou disponovat dopravními prostředky na vodíkový pohon.

Je to velmi náročný projekt, který se neobejde bez dotační podpory a velkého nasazení akcionáře, zaměstnanců podniku a obchodních partnerů tak, aby již v roce 2022 v Ústí nad Labem jezdily první vodíkové autobusy a byla zprovozněna vodíková plnicí stanice.

Protože se Dopravní podnik města Ústí nad Labem snaží být moderní, alternativní a atraktivní volbou pro přepravu obyvatel a návštěvníků Ústí nad Labem z hlediska komfortu, ekologie a spolehlivosti, a to vše s důrazem na maximální ekonomickou efektivnost vynakládání finančních prostředků společnosti, pokračoval i v roce 2019 s modernizací svého vozového parku, a to jak v podobě nových CNG autobusů, tak parciálních trolejbusů s prodlouženým bateriovým dojezdem. Po dlouhých a náročných přípravách byl v prvních dvou etapách zaveden a spuštěn jeden z nejmodernějších elektronických odbavovacích systémů, který rovněž vylepšuje komfort pro cestující využitím nejnovějších technologií pro nákup jízdních dokladů a pak samotné odbavení v našich dopravních prostředcích. Dokončení celého projektu elektronického odbavení cestujících plánujeme na rok 2020.

V roce 2019 se stanovené cíle vyvíjely v souladu s plánem, který si představenstvo společnosti stanovilo. Výsledek hospodaření byl ve výrazně lepší finanční kondici, než naplánovaný. Jeho výše poskytuje společnosti více disponibilních finančních prostředků na další výdaje a investice. Nad rámec toho se pak podařilo získat pod 100% kontrolu plnicí stanici CNG, která je našim výhradním dodavatelem CNG. Společnost dostala všem smluvním závazkům, vyplývajícím ze smlouvy o veřejných službách v přepravě cestujících, a zároveň byly splněny i další parametry požadované zástupci akcionáře. Celkově lze tedy hodnotit vývoj společnosti v roce 2019 velmi pozitivně. Za tento úspěch vděčíme především všem našim zaměstnancům, bez jejichž každodenní svědomité práce by podnik nemohl splnit svůj hlavní cíl, kterým je zajištění kvalitní veřejné služby občanům města i příměstských obcí.

V roce 2019 jsme oslavili 120 let městské hromadné dopravy v Ústí nad Labem. Jako akciová společnost tak navazujeme na tradice městské hromadné dopravy v Ústí nad Labem sahající hluboko do minulosti. Vedle připomínky této dlouhé historie městské hromadné dopravy v Ústí nad Labem je naší povinností dívat se do budoucnosti. A jak jsem již uvedl výše, byl rok 2019 z tohoto pohledu jistým milníkem ve směřování a dalším rozvoji moderní městské hromadné dopravy. Rok 2019 byl z tohoto pohledu velmi náročný na pracovní výkon a nasazení všech zainteresovaných zaměstnanců a právem jim za to patří velké poděkování. Děkuji tedy všem zaměstnancům Dopravního podniku, kolegům v představenstvu a dozorčí radě a všem obchodním partnerům. Zvláště pak bych chtěl poděkovat vedení města Ústí nad Labem jako zástupci jediného akcionáře za podporu při naplňování naší vize a za velmi proaktivní přístup.

Na závěr bych chtěl poděkovat všem cestujícím, kteří využívají našich služeb, za jejich přízeň a důvěru. A chtěl bych je ujistit, že i nadále budeme dělat vše pro jejich maximální pohodlí a komfort při cestování městskou hromadnou dopravou.

V Ústí nad Labem, květen 2020

Bc. Martin Prachař
předseda představenstva

III. Úvodní slovo výkonného ředitele společnosti



Vážený akcionáři,
vážení zákazníci a obchodní partneři,
vážení zaměstnanci a spolupracovníci,
vážení členové představenstva a dozorčí rady
a všichni, kteří se zajímáte o problematiku MHD v Ústí nad Labem a přilehlém okolí,

v tuto chvíli máte před sebou výroční zprávu akciové společnosti Dopravního podniku města Ústí nad Labem za rok 2019. Chtěl bych si být jist, že v ní naleznete právě to, co hledáte!

Nejprve mi na úvod dovolu, abych uvedl již tradičně několik inovovaných faktografických údajů za rok 2019.

Akciová společnost v roce 2019 dosáhla hospodářského výsledku po zdanění ve výši 2 029 tis. Kč, což je lepší než výsledek hospodaření předchozího roku a zároveň lepší hospodářský výsledek, než byl plánován. Naše vozidla najela v tomto roce celkem 6 853 tis. vozokilometrů a přepravila 39 644 tis. osob. To vše na 32 autobusových a trolejbusových linkách se základní délkou téměř 424 km. Celkový vozidlový park čítal 86 trolejbusů a 89 autobusů. Revizoři zajistili za uplynulý rok 25 221 cestujících bez platného jízdního dokladu. Lanová dráha na Větruši přepravila 202 091 osob. Dopravní podnik města Ústí nad Labem a.s. zaměstnával ke konci roku 2019 celkem 450 pracovníků na hlavní pracovní poměr.

Z hlediska srovnání postavení v rámci dopravních podniků v ČR co do počtu přepravených osob, velikosti tržeb z MHD a počtu odjetých kilometrů se svou velikostí naše společnost řadí za největší dopravní podniky měst Prahy, Brna, Ostavy a Plzně.

Doufám, že to nebude vypadat jako klišé, ale i tento rok lze z hlediska naší akciové společnosti považovat za velice úspěšný. Především se nám podařilo opět dosáhnout příznivého výsledku hospodaření. Poprvé v novodobé historii se povedlo nastavit takový ekonomický model financování, který umožní dlouhodobý rozvoj společnosti. Vděčíme za to spolupráci členů představenstva a dozorčí rady s vedením města a zastupiteli.

Nyní bych se rád zmínil o několika událostech, které byly pro Dopravní podnik města Ústí nad Labem a. s. v roce 2019 důležité a mají potenciál pozitivně ovlivnit jeho vývoj v dalších letech.

- V červnu 2019 spustil Dopravní podnik města Ústí nad Labem a.s. I. etapu elektronického odbavovacího systému, která zajišťuje odbavení cestujících v režimu Check in/Check out pomocí bezkontaktních platebních karet. V prosinci 2019 spustil II. etapu EOS, která umožňuje cestujícím přiřazovat zakoupené elektronické časové jízdenky na BPK pro cestující v kategorii „obyčejné jízdné“.
- Dopravní podnik města Ústí nad Labem a.s. v duchu svého slibu pokračoval v **postupné obnově** vozidlového parku autobusů a trolejbusů. Bylo dodáno pět 12 m autobusů Iveco Urbanway CNG, devět 18 m trolejbusů Škoda 27Tr s pomocným bateriovým pohonem a 1 minibus.
- Podařilo se uzavřít novou Kolektivní smlouvu s platností na 2 roky a navýšit tak mzdy všem zaměstnancům od 1. 1. 2020. Došlo k rekonstrukci mzdového a odměnového řádu, který je více motivační. Příkladem je odměna za loajalitu firmě, tj. za nepřetržitý a dlouhodobý hlavní pracovní poměr u naší společnosti. Pokoušíme se tak vytvářet podmínky pro stabilní a udržitelný sociální smír.

Na závěr bych rád uvedl některé naše aktivity, které proběhly v roce 2019 nebo jsou permanentní a mají přesah běžného (aktuálního) roku.

- V tomto roce bylo rozhodnuto o zpracování projektové dokumentace na komplexní rekonstrukci budovy údržby autobusů v areálu Předlice.
- Velký potenciál vidím ve využití vodíkové technologie pro účely MHD v Ústí nad Labem. Dopravní podnik je připraven kooperovat na blízkosti místní Spolchemie, která jako vedlejší produkt při výrobě získává vodík, což se pro nás stane konkurenční výhodou. V tomto roce byly zahájeny práce na přípravě výstavby významné dotační investiční akce „Vodíková plnicí stanice v Ústí nad Labem“, která bude sloužit nejen pro autobusy naší společnosti, ale i jiných dopravců a vozidla s vodíkovým pohonem veřejnosti.
- Bylo rozhodnuto o realizaci první etapy rekonstrukce povrchů pro parkování autobusů ve vozovně autobusů v Předlicích, včetně kompletní technické infrastruktury v celém areálu.
- Předmětem jednání by mělo být další rozšíření systému inteligentních označků v širším perimetru od centra města, ve směru všech čtyř městských obvodů.
- Potřebu diskuse vidím pro zavedení SW systému pro komplexní správu a řízení firemní dokumentace. Tvorba, připomínkování a schvalování dokumentů, systém revizí a archivace by tak byla řízena v jednotném WORKFLOW.
- Chtěli bychom se pokusit o částečné pokrytí energetické potřeby v obou vozovnách pomocí fotovoltaických panelů. Jako pilotní projekt by se nejdříve měla realizovat FVE na střeše nově zrekonstruované správní budovy v Předlicích.
- A dlouholetý evergreen – je nezbytně nutné pokračovat v postupné obnově vozidlového parku autobusů a trolejbusů, probíhá permanentní příprava na využití vhodných a disponibilních dotačních titulů.

Nadále bude potřeba zajistit, aby naše akciová společnost zůstala konkurenceschopná vzhledem k zaměstnaneckému trhu potřebných profesí a hlavně si udržela své stávající zaměstnance.

Veškeré naše snažení směřuje a bude směřovat ke zvrácení dlouhodobého trendu poklesu počtu přepravených osob. K tomu je nezbytně nutná součinnost Statutárního města Ústí nad Labem, která je na velmi dobré úrovni.

Na závěr bych chtěl poděkovat všem zaměstnancům, členům statutárních orgánů akciové společnosti, představitelům města a především našim cestujícím za jejich přízeň.

V Ústí nad Labem, květen 2020

Ing. Libor Turek, Ph.D.
výkonný ředitel společnosti

IV. Složení orgánů společnosti a jejich změny v průběhu roku 2019

Členové statutárních orgánů
a vedení společnosti k rozvahovému dni

Představenstvo společnosti

Funkce	Jméno
předseda představenstva	Bc. Martin Prachař
místopředseda představenstva	Ing. Igor Babík
člen představenstva	Ing. Jiří Valenta
člen představenstva	Petr Křivan
člen představenstva	Ing. Libor Turek, Ph.D.

Dozorčí rada

Funkce	Jméno
předseda dozorčí rady	Bohuslav Bašus
místopředseda dozorčí rady	Pavel Vodseďálek
člen dozorčí rady	JUDr. Karolína Žákovská, Ph.D.
člen dozorčí rady	Mgr. Jan Tvrdík
člen dozorčí rady	František Dvořák

Vedení společnosti

Funkce	Jméno
výkonný ředitel společnosti	Ing. Libor Turek, Ph.D.
provozně technický náměstek	Ing. Jakub Kolář
náměstek pro ekonomii a obchod	Mgr. Ing. Simona Mohacsi, MBA
náměstek pro dopravu	Roman Pospíšil

Změny v orgánech a vedení společnosti po 31. 12. 2019
do sestavení výroční zprávy

Představenstvo společnosti

nejsou

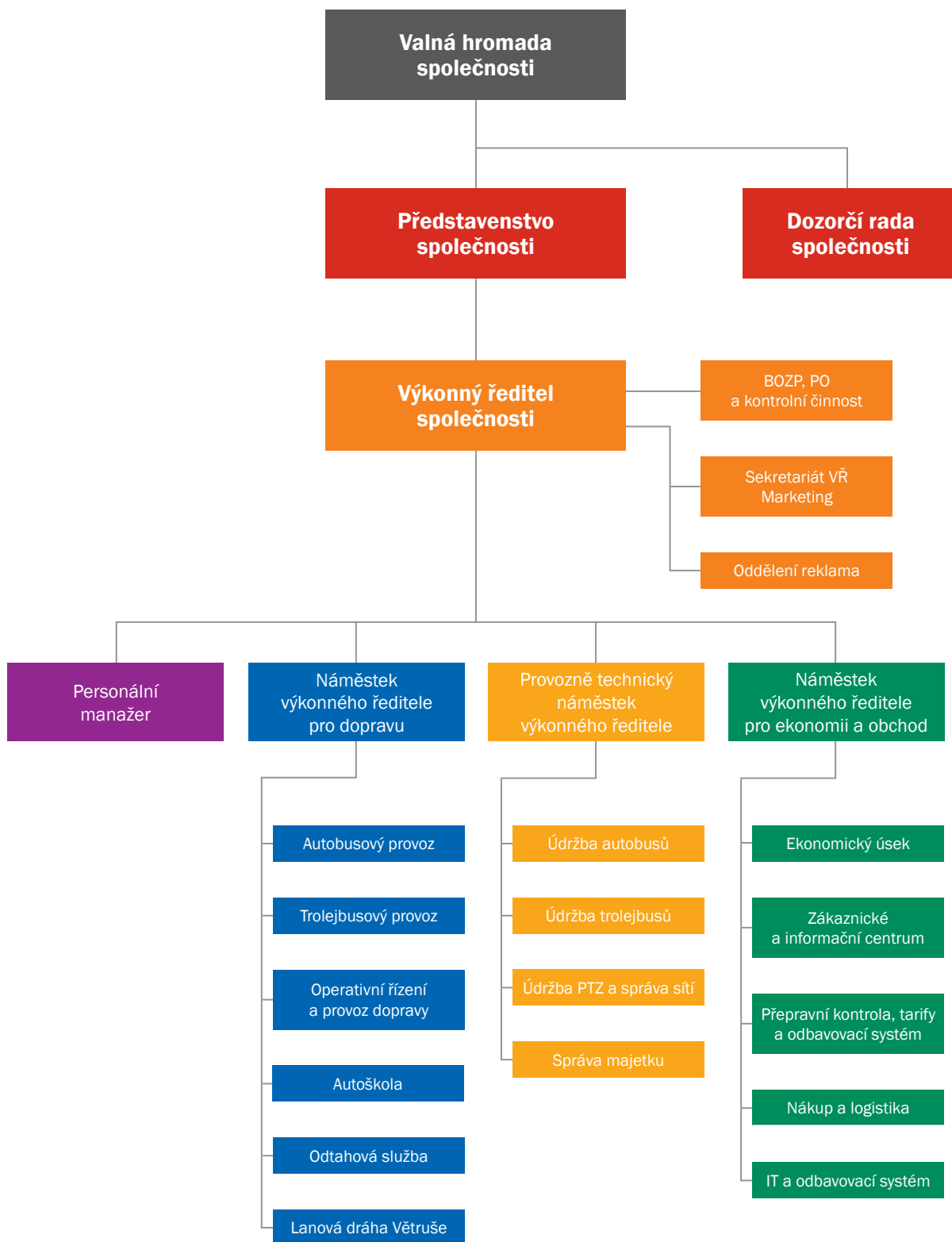
Dozorčí rada

nejsou

Vedení společnosti

nejsou

V. Organizační struktura společnosti k 31. 12. 2019



VI. Zpráva o podnikatelské činnosti společnosti a stavu jejího majetku

Dopravní podnik města Ústí nad Labem a.s. byl založen primárně pro přepravu osob a osobní doprava zůstává jeho hlavní činností. Poskytování městské hromadné dopravy a příměstské osobní dopravy byla i v roce 2019 pro společnost majoritní činností.

Doplňkovou činností společnosti zůstává:

- Provoz lanové dráhy na Větruši
- Provoz odtahové služby
- Provoz autoškoly
- Poskytování služeb měření emisí
- Poskytování služeb oprav autobusů
- Poskytování reklamy
- Pronájem vozidel a zájezdová činnost
- Prodej PHM
- Provoz mycí linky osobní dopravy i nákladní přepravy

Od 1. 2. 2019 došlo v osobní přepravě osob ke změně DPH, resp. výnosy z přepravy osob byly zařazeny do druhé snížené sazby DPH. Snížení DPH o 5 % zvýšilo výnosy společnosti, resp. snížilo potřebu navýšení kompenzace prokazatelné ztráty ze strany objednatele dopravy.

Dne 18. 6. 2019 byla spuštěna I. etapa elektronického odbavovacího systému pro kategorii obyčejného jízdného v režimu Check in/Check out. Společnost tak rozšířila možnost nákupu jednotlivého jízdného bezkontaktní platební kartou.

Dne 15. 12. 2019 byla spuštěna II. etapa elektronického odbavovacího systému pro kategorii obyčejného jízdného v režimu nákupu časových jízdních dokladů z pohodlí domova. Ve stejný den došlo ke změně tarifu MHD, resp. k navýšení ceny jednotlivého i časového jízdného. Zároveň byla výrazně snížena cena roční časové jízdenky. Cestujícím, používajícím elektronický odbavovací systém v režimu Check in/Check out, zůstala zachována cena jednotlivého jízdného před obdobím 15. 12. 2019 díky 10% slevě.



V roce 2019 byla dokončena revitalizace správní budovy v Předlicích, resp. rekonstrukce interiéru haly dispečinku. Ve vozovně ve Všebořicích došlo k další výměně vjezdových/výjezdových vrat haly údržby trolejbusů.

V roce 2019 společnost nakoupila 5 ks nízkopodlažních autobusů s CNG pohonem, 9 ks parciálních trolejbusů a 1 minibus, vše s podporou dotace z Integrovaného regionálního operačního programu Evropského fondu pro regionální rozvoj.

V oblasti péče o zaměstnance byly v roce 2019 vyčleněny prostředky pro oblast stravování, kultury, ochrany zdraví a vzdělávání zaměstnanců. K 1. 1. 2019 došlo v souladu s kolektivní smlouvou ke zvýšení mezd všech zaměstnanců společnosti. K 1. 7. 2019 došlo ke zvýšení pohyblivé složky mezd všech zaměstnanců nad rámec kolektivní smlouvy. Dále byl vyhlášen finanční motivační program pro zaměstnance při odpracování směny nad rámec plánovaných směn.

V minulém roce pokračovalo poskytování příspěvku zaměstnavatele na penzijní či životní připojištění a stejně jako v letech předchozích zaměstnavatel poskytoval zaměstnancům příspěvky na zimní a letní rekreaci dětí zaměstnanců. V souladu s Kolektivní smlouvou uzavřenou pro období 1. 1. 2017 – 31. 12. 2019 poskytovala v roce 2019 společnost stravovací poukázky v hodnotě 80,- Kč se 100% účastí zaměstnavatele všem zaměstnancům. V roce 2019 byla také zaměstnancům poskytnuta roční odměna za pracovní výkon a pokračovalo poskytování náborového příspěvku pro nové zaměstnance na pozici řidič/ka, které bylo rozšířeno i na dělnické pozice dílenských provozů. Společnost pro rok 2019 opět uzavřela kolektivní pojistnou smlouvu odpovědnosti zaměstnanců za škody způsobené zaměstnavateli, která je plně v režii společnosti.

Hlavní cíl společnosti, jímž je zkvalitňování práce a služeb nabízených veřejnosti, zůstává nezměněn. Plnění tohoto cíle přináší obyvatelům a návštěvníkům města potřebnou míru jistoty nejen při cestách do škol a zaměstnání, ale i za zábavou, sportem či na výletech po ústeckém okolí.

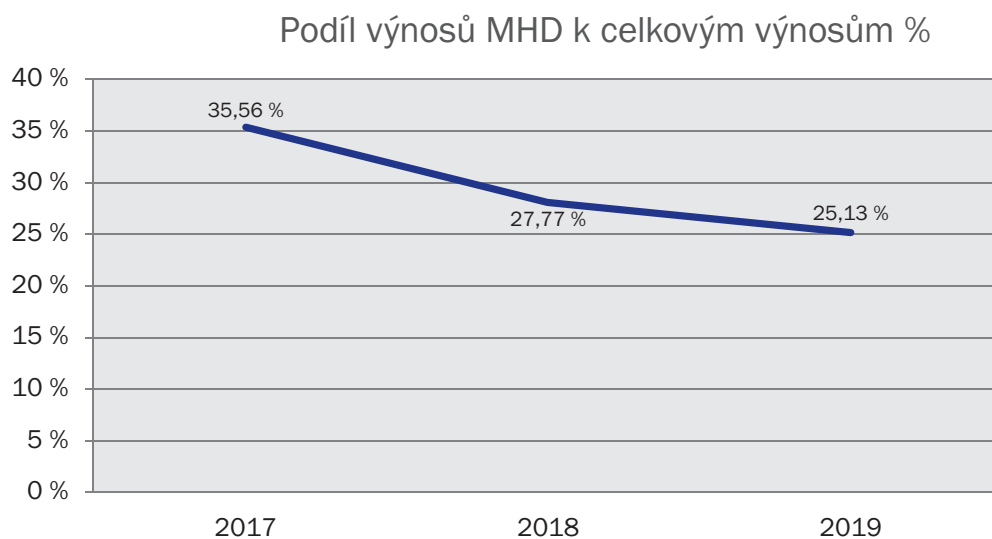
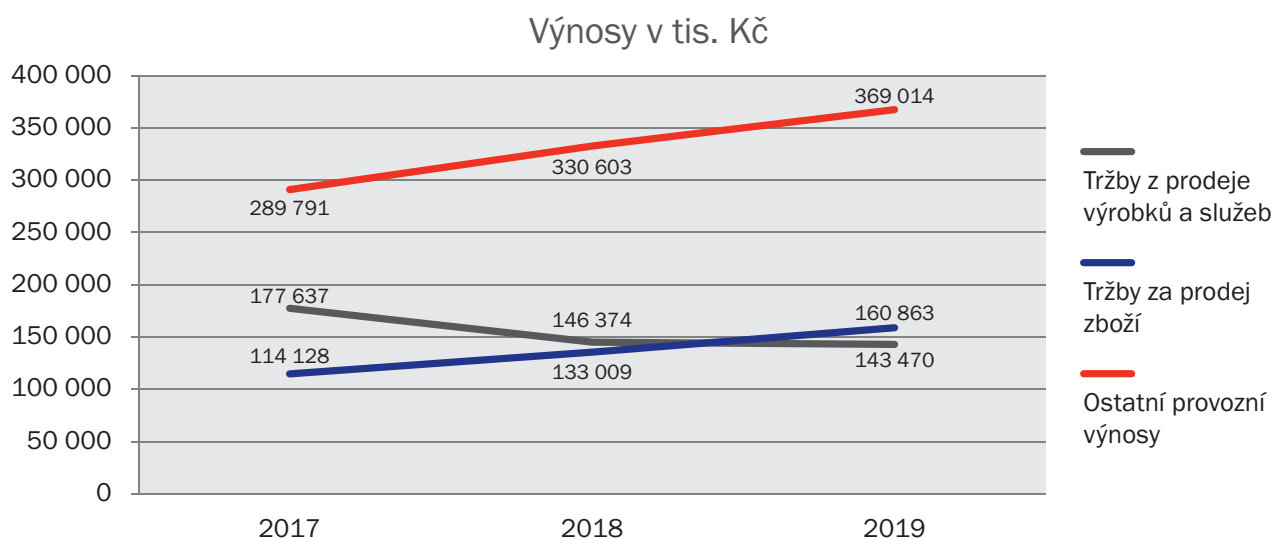
Ústí nad Labem, květen 2020



1. Finanční pozice

Rok 2019 byl ve znamení mírného poklesu tržeb z prodeje výrobků a služeb, meziročně o 2,9 mil. a zároveň růstu tržeb za prodej zboží, meziročně o 27,9 mil. Na poklesu tržeb z prodeje výrobků a služeb se nadále podílela zejména sleva na jízdném pro vybrané skupiny ve výši 75% z obvyčejného jízdného, platná od 1. 9. 2018. Růst tržeb z prodeje zboží je od roku 2017 způsoben zvýšeným objemem prodané nafty a její rostoucí cenou.

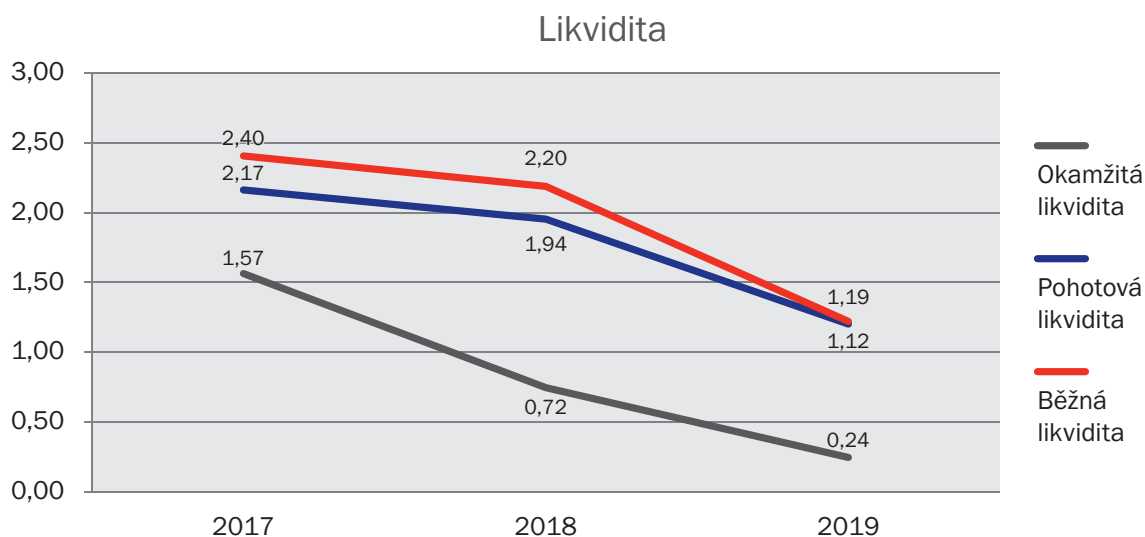
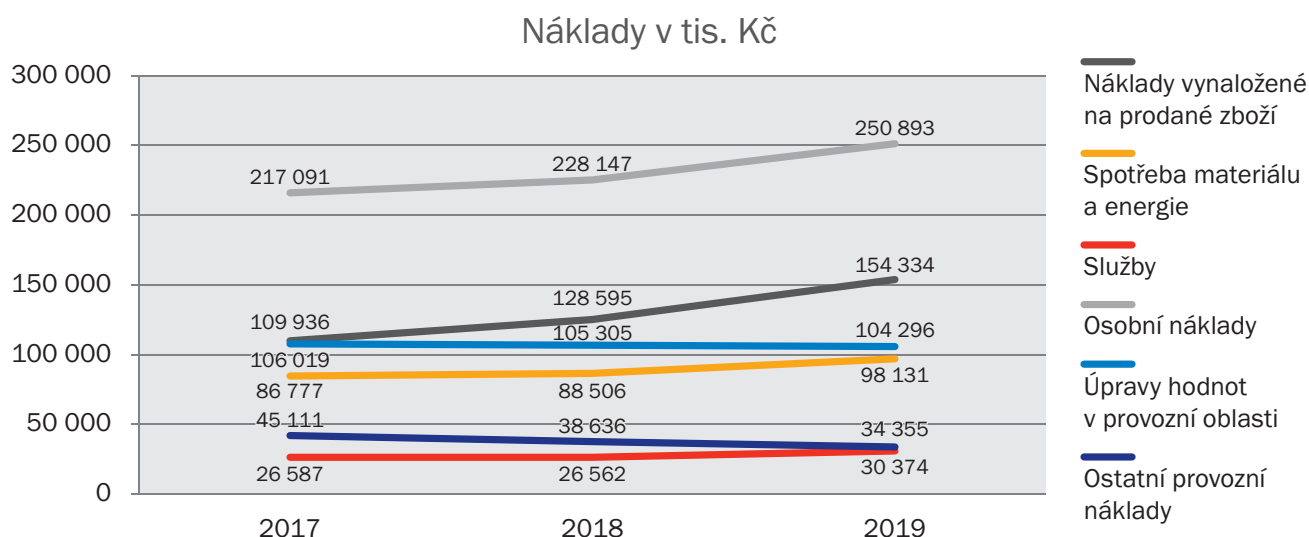
Oproti roku 2018 došlo v roce 2019 ke zvýšení výkonové spotřeby o 39,2 mil., z toho o 25,7 mil. došlo ke zvýšení nákladů vynaložených na prodané zboží a o 9,6 mil. na spotřebu materiálu a energie. Stejně jako v roce 2018 došlo k nárůstu osobních nákladů, v roce 2019 tomu bylo o 22,7 mil. Ke zvyšování osobních nákladů společnost přistoupila zejména z důvodu stabilizace stávajících zaměstnanců a zachování sociálního smíru. Růst nákladů vynaložených na prodané zboží byl ovlivněn vyšším prodejem nafty a její rostoucí cenou.



V roce 2019 společnost nakoupila 5 ks nízkopodlažních autobusů s CNG pohonem, 9 ks parciálních trolejbusů a 1 minibus, vše s podporou dotace z Integrovaného regionálního operačního programu Evropského fondu pro regionální rozvoj. V roce 2019 byla dokončena revitalizace správní budovy v Předlicích, resp. rekonstrukce interiéru haly dispečinku. Ve vozovně ve Všebořicích došlo k další výměně vjezdových/výjezdových vrat haly údržby trolejbusů a byla pořízena jednostranná obslužná lávka pro bezpečnější práci na střeše trolejbusů.

Společnost pokračovala v odpisu nevymahatelných pohledávek z přepravní kontroly z minulých let. Vzhledem k tomu, že na tyto pohledávky jsou tvořeny opravné položky v 100% výši již v okamžiku jejich vzniku, nemá jejich odpis, byť zvýšený, negativní dopad na výsledek hospodaření. Blíže je tato problematika rozepsána v kapitole 8. Přepravní kontrola.

V roce 2019 došlo ke zvýšení ostatních provozních výnosů, meziročně o 38,4 mil. Výraznou položkou je meziroční navýšení kompenzace prokazatelné ztráty o 15,9 mil. Zároveň v roce 2019 došlo k přepočtu výše referenční tržby v rámci integrovaného systému Dopravy Ústeckého kraje z důvodu změny sazby DPH od 2/2019. Změna, resp. snížení DPH o 5% zvýšilo hodnotu referenčního kilometru z 28,35 Kč na 29,64 Kč a tím pádem došlo k vyšším provozním výnosům v rámci dorovnání IDS DÚK.



Růst hodnoty jiných krátkodobých pohledávek byl ovlivněn zaúčtováním pohledávky z titulu dotace na nákup parciálních trolejbusů a autobusů s CNG pohonem.

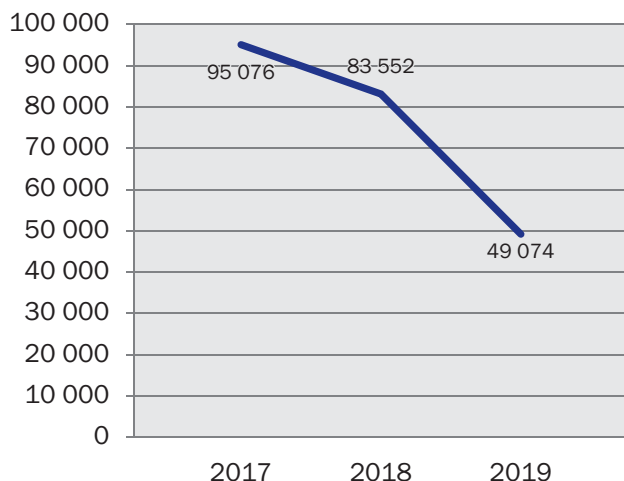
Vzhledem k tomu, že společnost v roce 2019 nečerpala žádné nové úvěry, dochází ke snižování dlouhodobých i krátkodobých závazků k úvěrovým institucím.

Dochází k přesunu výnosů z tržeb jízdného (tržby z prodeje výrobků a služeb) do ostatních provozních výnosů z důvodu přerozdělení finančních prostředků v rámci IDS DÚK, a zároveň z důvodu vládního nařízení, na jehož základě došlo ke snížení jízdného u vybraných kategorií cestujících. Podíl nominálních tržeb z MHD k celkovým výnosům se tak snižuje.

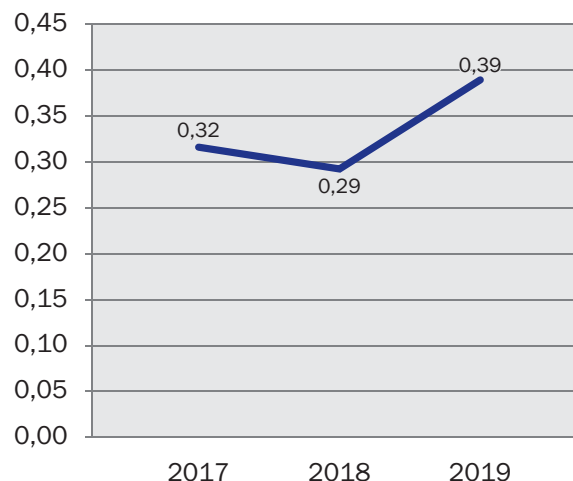
V roce 2019 došlo k nárůstu vlastního kapitálu nepeněžním příplatkem mimo základní kapitál ze strany akcionáře.

Mezi silné stránky společnosti patří stále se snižující míra zadluženosti vysoká likvidita a tím i solventnost (po očištění o neuhrazené faktury za nákup parciálních trolejbusů a autobusů s CNG pohonem, uhrazené v 1/2020), resp. neочиštěné hodnoty mají opačný trend vývoje. Mezi slabé stránky nadále patří vysoká hodnota neuhrazené ztráty minulých let a vysoká hodnota neuhrazených pohledávek z přepravní kontroly. Další negativním faktorem je, že společnost hospodaří s nízkým výsledkem hospodaření, díky čemuž dochází k úhradě ztráty minulých let jen velice pozvolna. Společnost netvoří dostatečné zdroje pro financování obnovy investičního majetku.

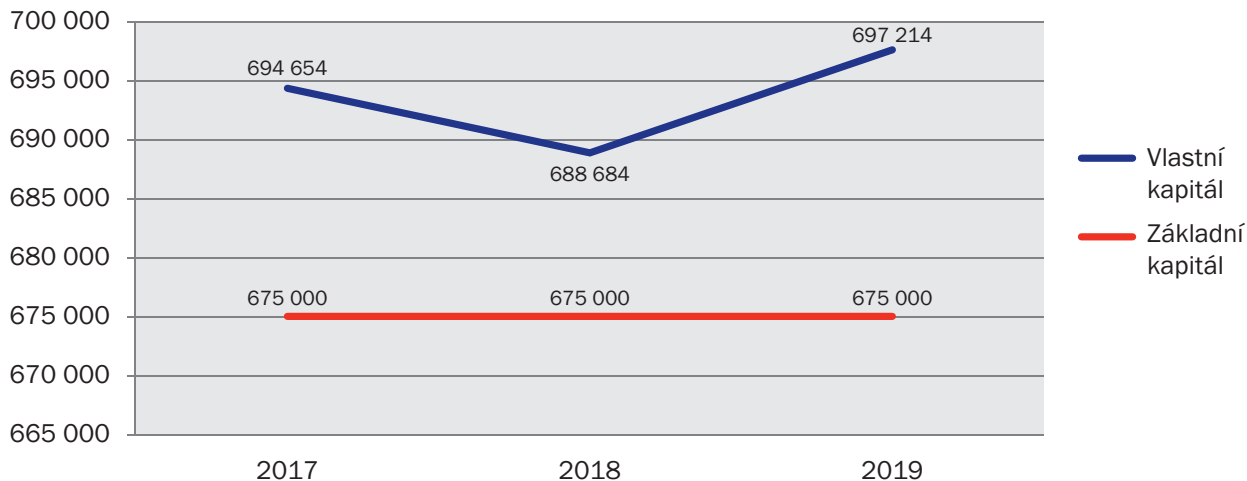
Čistý pracovní kapitál v tis. Kč



Celková míra zadluženosti



Vlastní vs. Základní kapitál v tis. Kč



2. Údaje o důležitých skutečnostech

Údaje o důležitých skutečnostech, k nimž došlo mezi datem, ke kterému jsou rozvaha, výkaz zisku a ztráty, přehled o změnách vlastního kapitálu, přehled o peněžních tocích a příloha za rok 2019 schváleny k předání mimo účetní jednotku a datem schválení roční účetní závěrky orgány společnosti:

- představenstvo společnosti přijalo finanční, investiční a personální plán pro rok 2020;
- předpokládaný vývoj podnikání společnosti se nemění, její finanční situace je v dlouhodobém hodnocení přiměřená. Daří se pokrýt finanční potřeby společnosti ze tří zdrojů:
 - tržby z MHD a ostatních činností,
 - úhrady prokazatelné ztráty ze strany Statutárního města Ústí n. L. a Ústeckého kraje,
 - vlastní finanční zdroje;
- společnost nevyvíjela aktivity v oblasti výzkumu a vývoje;
- byla podepsána nová Kolektivní smlouva na období od 1. 1. 2020 do 31. 3. 2022;
- společnost dodržovala zákony na ochranu životního prostředí. Jedná se především o dodržování předpisů v oblasti nakládání s průmyslovými a nebezpečnými odpady, čištění kanalizačních systémů s následným odvozem a likvidací prostřednictvím externích dodavatelů těchto služeb;
- společnost nemá organizační složku v zahraničí;
- společnost nepořizovala ani nepostupovala žádné akcie.



3. Předpokládaný vývoj v roce 2020

Na rok 2020 společnost po mnoha letech plánuje kladný výsledek hospodaření v řádech milionů a pokračování v investičních akcích, které jsou v dlouhodobém či střednědobém plánu investic společnosti. Poprvé za posledních min. 10 let se podařilo narovnat finanční vztahy s objednatelem dopravy a společnosti byla přiznána kompenzace prokazatelné ztráty v plné výši. Zisk z činnosti společnosti je tak odvislý od ziskovosti jednotlivých externích činností.

Pro rok 2020 jsou ve finančním plánu schváleny finanční prostředky na investiční nákupy ve výši 115 638 tis. Kč. Jedná se o investice z vlastních zdrojů společnosti i o investice s podporou dotačních projektů.

Mezi nejvýznamnější plánované investiční nákupy patří:

- Dotační projekty
 - nákup 4 ks nízkopodlažních autobusů s pohonem CNG v délce 12 m;
 - pořízení užitkového elektromobilu kategorie N1;
 - výměna technologie usměrňovacích skupin a stejnosměrného rozvodu 660V, MR Bukov.
- Vozový park
 - interní modernizace trolejbusu ev. č. 603;
 - pořízení cyklovleku pro 50 kol;
 - obnova referenčních a obslužných osobních vozidel.
- Investice do hmotného a nehmotného majetku
 - sloupové zvedáky autobusů;
 - investice do IT (zálohové úložiště, SQL server, mobilní aplikace).
- Plánované rekonstrukce
 - výjezdová vrata v hale údržby trolejbusů;
 - rekonstrukce TTV, křižovatka Malátova, Stříbrnická, Na návsi;
 - rekonstrukce TTV, křižovatka Drážďanská, Podmokelská, Na Sklípku;
 - rekonstrukce budovy ČSPH;
 - rekonstrukce infrastruktury a asfaltových povrchů v areálu v Předlicích.



Od roku 2016 společnost započala s úhradou jistiny úvěrů na nákup trolejbusů a autobusů s CNG pohonem. Roční splátky přijatých úvěrů v roce 2019 činily 33 924 tis. Kč.

V roce 2019 došlo k přepočtu výše referenční tržby v rámci integrovaného systému Dopravy Ústeckého kraje z důvodu změny DPH od 2/2019. K dalšímu přepočtu výše referenční tržby došlo v 12/2019 z důvodu změny tarifu MHD. Nadále tržby společnosti vycházejí z hodnoty referenční tržby a počtu najetých tarifních km v rámci MHD i z počtu najetých km v PAD.

V roce 2019 došlo k navýšení kompenzace prokazatelné ztráty na 241 272 tis. Kč, což bylo významné navýšení především z důvodu růstu mezd zaměstnanců a kladně přispělo ke zlepšení hospodaření společnosti. V roce 2020 očekáváme opětovné navýšení kompenzace prokazatelné ztráty na částku 270 808 tis. Kč a zároveň předpokládáme další navýšení výsledku hospodaření ze zisku z externí činnosti, který umožní snižovat kumulativní ztrátu předchozích let.

V roce 2019 došlo v souladu s uzavřenou kolektivní smlouvou k navýšení základních mezd všech zaměstnanců společnosti o 3,- Kč/hod. a zároveň k navýšení pohyblivé složky mzdy o 500,- Kč/měsíc. Nad rámec kolektivní smlouvy došlo od 1. 7. 2019 k dalšímu navýšení pohyblivé složky mzdy o 500,- Kč měsíčně.

V závěru roku 2019 došlo k podpisu dodatku Kolektivní smlouvy s navýšením mezd zaměstnanců napříč společnostmi k 1. 1. 2020. Po několika letech došlo k zásadní změně Mzdového a odměnového řádu, ve kterém byla zrušena většina příplatků nad rámec zákona, a finanční prostředky byly převedeny do základní mzdy zaměstnanců. Nově byla zavedena roční odměna za odpracovaná léta. Její výše závisí na délce posledního pracovního poměru u společnosti. Krom výše zmíněného byla všem zaměstnancům zvýšena základní hodinová mzda o 10,- Kč.

Předpokládáme, že se v roce 2020 podaří hospodařit s výrazně vyšším výsledkem hospodaření, než tomu bylo v minulých letech. Cílem pro rok 2020 je nejen udržet výši vlastního kapitálu nad hranicí základního kapitálu i přes vygenerovanou neuhrazenou ztrátu minulých let, ale tuto ztrátu minulých let snížit.

V roce 2020 se společnost bude nadále zaměřovat na efektivní snižování provozních nákladů a zvyšování provozní efektivity a to i přes očekávaný nárůst osobních nákladů a nákladů na trakční energii a nákladů na spotřeby.

Chystané je nastavení elektronizace procesů, které povedou k úspoře běžných provozních nákladů a k lepšímu ekologickému hospodaření. Finanční prostředky získané snižováním provozních nákladů, budou využity k dalšímu zvyšování komfortu cestujících.

V průběhu roku 2020:

- budeme spouštět poslední etapu elektronického odbavovacího systému;
- intenzivně se věnovat pravidelné obnově vozového parku autobusů a i v roce 2020 budeme podávat žádosti o dotaci na nákup vodíkových, nízkoemisních a bezemisních vozidel;
- v případě přiznání dotace na vodíkovou plnicí stanici se chystáme k zahájení její výstavby;
- bychom chtěli zahájit program vzdělávání zaměstnanců.

Provozování spolehlivé a kvalitní dopravy našich cestujících pro jejich cesty do zaměstnání, do škol, za sportem i za zábavou zůstává i nadále hlavním cílem společnosti.

4. Provozně - technické ukazatele MHD

4.1 Dopravní a přepravní výkony

a) trolejbusová doprava

Údaj jednotka	Vozokilometry vozkm tis./rok	Místové kilometry mkm tis./rok	Osobové km oskm tis./rok	Prům. obsaditelnost mkm/vozkm
2017	3 609	428 658	55 885	118,77
2018	3 606	430 917	50 671	119,50
2019	3 437	408 489	51 588	118,85

b) autobusová doprava

Údaj jednotka	Vozokilometry vozkm tis./rok	Místové kilometry mkm tis./rok	Osobové km oskm tis./rok	Prům. obsaditelnost mkm/vozkm
2017	3 111	273 344	35 171	87,86
2018	3 123	273 053	31 984	87,43
2019	3 416	305 906	36 288	89,55

c) trolejbusová a autobusová doprava celkem

Údaj jednotka	Vozokilometry vozkm tis./rok	Místové kilometry mkm tis./rok	Osobové km oskm tis./rok	Prům. obsaditelnost mkm/vozkm
2017	6 720	702 002	91 056	104,46
2018	6 729	703 970	82 655	104,62
2019	6 853	714 394	87 876	104,25



4.2 Charakteristika provozu

Doprava	Interval ve špičce	Interval v sedle
Trolejbusová doprava	15 minut	20 – 30 minut
Autobusová doprava	10 – 60 minut	20 – 120 minut

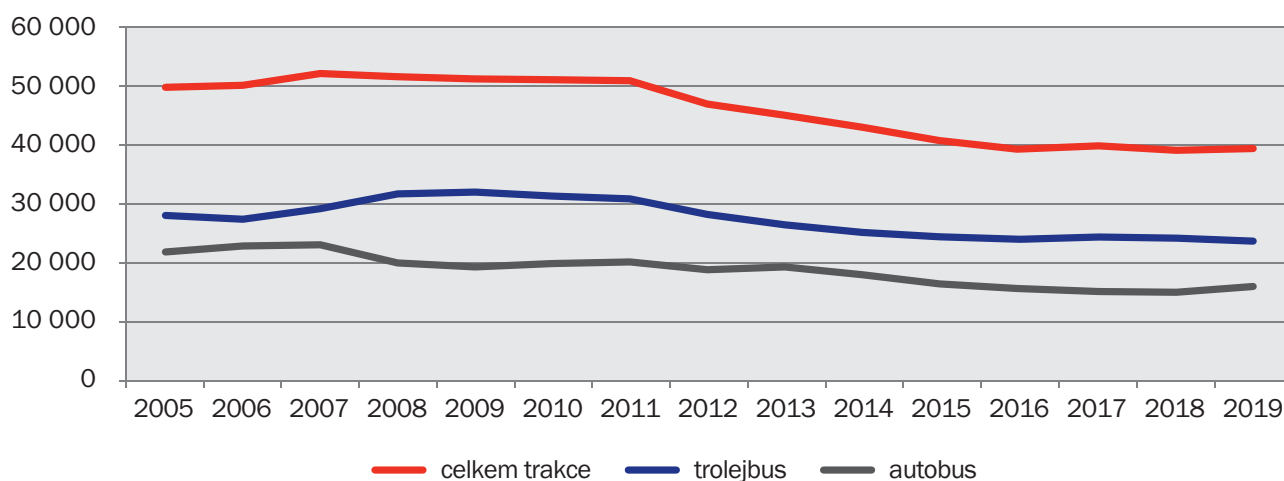
4.3 Statistika přepravených osob od roku 2005 do roku 2019 dle metodiky SDP

Údaj rok	Přepravené osoby v tis./rok*		
	trolejbus	autobus	celkem trakce
2005	28 092	21 874	49 966
2006	27 441	22 871	50 312
2007	29 238	23 080	52 318
2008	31 768	20 000	51 768
2009	32 075	19 318	51 393
2010	31 392	19 873	51 265
2011	30 935	20 151	51 086
2012	28 260	18 831	47 091
2013	26 499	19 308	45 807
2014	25 196	17 965	43 161
2015	24 457	16 413	40 870
2016	23 868	15 540	39 408
2017	24 192	15 396	39 588
2018	24 039	15 161	39 200
2019	23 281	16 363	39 644

*Dle SDP – nově používaná metodika Sdružení dopravních podniků ČR sjednocená pro celou Českou republiku.

4.4 Vývoj počtu přepravených osob v letech 2005 - 2019

Počet přepravených osob v tis.



4.5 Spotřeba vybraných položek

Položka	Jednotky	Rok 2017	Rok 2018 hodnoty	Rok 2019
benzín automobilový	lit	3 751	3 516	3 106
nafta motorová	lit	507 239	497 076	505 292
LPG / CNG	kg	900 382	903 737	1 013 847
zemní plyn - vytápění	m ³	187 085	164 084	163 002
tepelná energie	GJ	8 405	6 514	7 000
elektrická energie	kW.h	10 983 925	10 656 898	10 423 670
z toho - trakční	kW.h	9 924 460	9 775 897	9 266 953
ostatní	kW.h	1 059 465	881 001	1 156 717



5. Stav vozového parku a infrastruktury MHD

5.1 Počty a typy trolejbusů v provozu

a) trolejbusy v provozu podle typu, dopravní výkony celkem a průměrný počet km na 1 vůz

Typ vozidla	Počet vozidel	Celkový počet km	Průměrný počet km/1 vůz
ŠKODA 15 Tr	30	1 287 465	42 916
ŠKODA 21 Tr	3	39 217	13 072
ŠKODA 25 Tr	6	169 860	28 310
ŠKODA 27 Tr	10	697 234	69 723
ŠKODA 28 Tr	18	1 250 404	69 467
Celkem vozidel v provozu	67	3 444 180	51 406

V roce 2019 bylo v provozu MHD 67 trolejbusů.

b) počet trolejbusů podle roku výroby

Stáří - roky	Rok výroby	Počet vozidel	% z celkového počtu
33	1987	1	1,16
32	1988	1	1,16
31	1989	1	1,16
30	1990	1	1,16
29	1991	2	2,33
28	1992	7	8,14
26	1994	6	6,98
25	1995	8	9,30
24	1996	3	3,49
21	1999	1	1,16
20	2000	2	2,33
19	2001	2	2,33
18	2002	4	4,65
17	2003	4	4,65
14	2006	6	6,98
9	2011	2	2,33
6	2014	6	6,98
5	2015	20	23,26
1	2019	9	10,47

Průměrné stáří trolejbusů MHD v letech: 15,0465 (v roce 2018 bylo 15,6883 let).

5.2 Počty a typy autobusů v provozu

a) počet autobusů v provozu podle typu, dopravní výkony celkem a průměrný počet km na 1 vůz

Typ vozidla	Počet vozidel	Celkový počet km	Průměrný počet km/1 vůz
KAROSA - RENAULT CityBus	8	226 371	28 296
MERCEDES BENZ Conecto	3	101 442	33 814
MERCEDES BENZ Citaro	3	132 760	44 253
KAROSA B941E	1	11 178	11 178
KAROSA B961E	1	141	141
IRISBUS CityBus kloubový	2	79 015	39 508
IRISBUS Citelis kloubový	1	36 855	36 855
IRISBUS SFR 161 LowEntry	2	79 239	39 620
TEDOM C 12	5	217 630	52 231
Solaris Urbino 15	2	79 753	39 876
TEDOM C 18 G	1	33 830	33 830
Irisbus Citelis 18 G	1	18 809	18 809
Solaris Urbino 12 G	2	108 846	54 423
Solaris Urbino 15 G	2	58 091	29 046
Solaris Urbino 18 G	1	42 879	42 879
MERCEDES BENZ Citaro G	2	42 385	21 193
IVECO Urbanway 12 G	32	1 841 966	57 561
IVECO Urbanway 18 G	5	333 547	66 709
IVECo Dekstra 8 G	1	15 514	15 514
Celkem vozidel v provozu	75	3 460 251	46 137

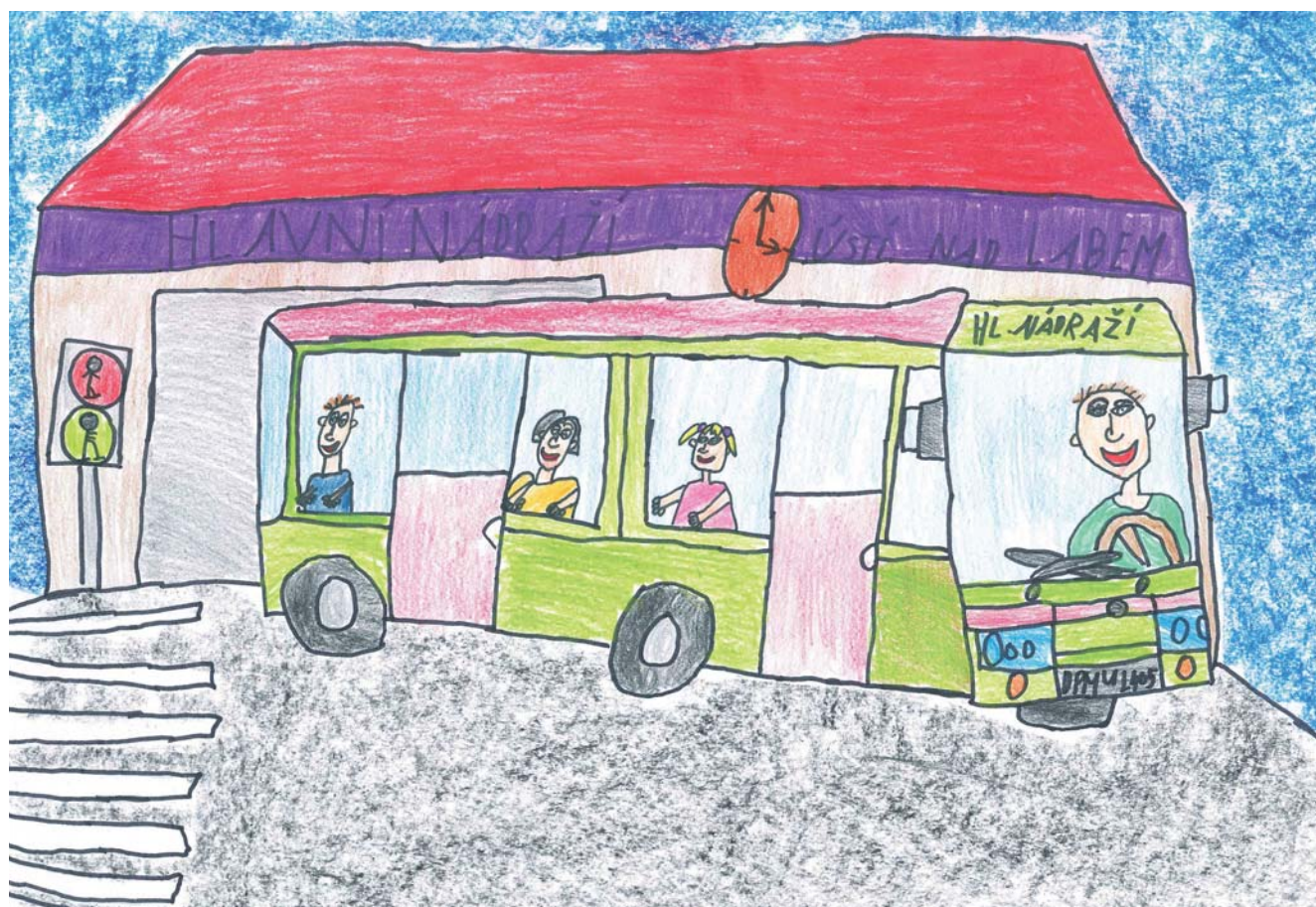
V roce 2019 bylo v provozu MHD 75 autobusů.



b) počet autobusů podle roku výroby

Stáří - roky	Rok výroby	Počet vozidel	% z celkového počtu
26	1994	1	1,12
23	1997	2	2,25
22	1998	10	11,24
20	2000	1	1,12
19	2001	1	1,12
18	2002	3	3,37
17	2003	4	4,49
16	2004	1	1,12
14	2006	1	1,12
13	2007	2	2,25
12	2008	4	4,49
11	2009	4	4,49
10	2010	7	7,87
8	2012	2	2,25
7	2013	5	5,62
5	2015	30	33,71
2	2018	5	5,62
1	2019		6,74

Průměrné stáří autobusů MHD v letech: 9,9775 (v roce 2018 bylo 9,3373 roku).



5.3 Vozový park a infrastruktura k 31. 12. 2019

Údaj jednotka	Poč. vozidel kusů	Poč. linek linek	Délka sítě km	Délka linek km	Počet spojů
trolejbus	86 ¹⁾	13	46,70	134,28	1 943
autobus	89 ²⁾	19	121,30	289,62	1 368
Celkem	175	32	168,00	423,90	3 311

Pozn.: ¹⁾ 19 vozidel nebylo v roce 2019 v provozu, z toho 9 vozidel bylo pořízeno ve 11/2019

²⁾ 14 vozidel nebylo v roce 2019 v provozu, z toho 2 vozidla byla pořízena ve 11/2019

5.4. Zastávky a čekárny

(v majetku akciové společnosti, ostatní v majetku města a obcí)

Údaj jednotka	Zastávky MHD kusy	Čekárny MHD kusy
v katastru města Ústí nad Labem	382	0
mimo katastr města Ústí nad Labem	44	0
Celkem	426	0



6. Stav vozového parku nepravidelné dopravy

6.1 Vozový park nepravidelné dopravy k 31. 12. 2019

Údaj jednotka	Poč. vozidel kusů	Poč. odjetých kilometrů
trolejbus	0	0
autobus	3	42 213
celkem	3	42 213

7. Prodej jízdních dokladů

7.1 Prodej jízdních dokladů za rok 2019, srovnání s roky 2018 a 2017

Jízdní doklady	Rok 2017		Rok 2018		Rok 2019	
	ks	Kč	ks	Kč	ks	Kč
jednorázové jízdenky	4 537 603	64 623 655	4 590 756	60 746 790	4 944 461	60 605 981
z toho AVJ	802 053	10 731 113	975 038	11 606 672	1 222 936	12 263 944
z toho "SMS"	812 522	14 246 100	785 694	13 758 620	702 784	12 837 295
z toho "SEJF"	9 576	151 590	13 452	212 868	14 780	244 657
z toho vozy					199 003	2 996 640
z toho přepážky					315 421	2 969 468
z toho řidiči					316 643	5 680 208
z toho přeprav. kontrola					1 103	16 362
velkoodběratelé					2 171 791	23 597 407
časový kupón 1 denní			71	12 751	142	9 029
časový kupón 7 denní	6 126	673 042	9 891	1 105 736	12 685	1 480 305
časový kupón 15 denní	7 691	1 492 034	5 169	956 174	x	x
časový kupón 30 denní	128 728	45 930 580	125 820	44 036 279	117 099	41 781 434
časový kupón 90 denní	24 599	18 533 450	25 098	16 589 339	25 130	15 255 392
časový kupón 180 denní	1 238	2 766 772	1 119	2 500 822	964	2 245 155
časový kupón 365 denní	903	3 804 530	854	3 598 083	2 496	5 166 777
časový kupón 365 denní zaměstnanecký	1 098	268 891	1 390	441 892	950	346 154
ostatní (pouzdra, průkazy, duplikáty)		399 324		336 854	18 268	341 804
Celkem prodej		138 492 278		130 324 720		127 232 031

(částky uvedeny bez DPH)

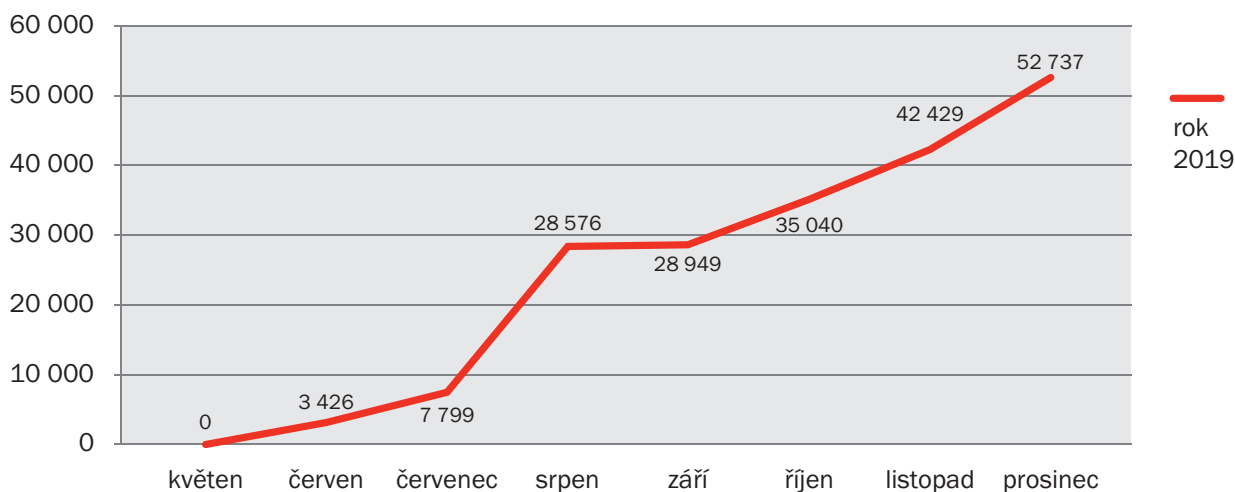
7.2 Vývoj prodeje jízdních dokladů

Zákaznické a informační centrum zajišťuje prodej jednotlivých a časových jízdenek pro zónu 101 Ústí nad Labem a relačních jízdenek pro zóny 121 (Chlumec), 122 (Přestanov) a 171 (Dolní Zálezly), kam zajíždí linky městské hromadné dopravy. Dále zajišťuje kompletní prodej jízdních dokladů dle ceníku Tarifu DÚK (ze zóny 101 do ostatních zón v rámci DÚK). Kromě prodeje jízdních dokladů poskytuje cestujícím informace o spojích, provozu linek MHD, Tarifu DÚK a Smluvních přepravních podmínkách. Je také místem, kde se přijímají podněty od cestujících, vydávají se ztráty a nálezy a prodávají se propagační materiály a suvenýry s tematikou MHD.

S účinností od 1. 2. 2019 došlo ke změně sazby DPH u jízdného, kde se snížila sazba z 15 % na současných 10 %. V této souvislosti bylo nutné provést výměnu všech předtištěných papírových jízdenek pro jednotlivou jízdu a jízdenek na sezónní turistické linky.

Další podstatnou a revoluční změnou v odbavování cestujících bylo po 21 let spuštění první etapy Elektronického odbavovacího systému s účinností od 18. 6. 2019. První etapa zahrnuje odbavení cestujících ve vozidlech MHD bezkontaktními platebními kartami na jednotlivé jízdné obyčejné v režimu Check in/Check out. Oproti ceně předtištěné papírové jízdenky zaplatí cestující za vypočtenou elektronickou jízdenku cenu sníženou o 10 %, tzn. 16,20 Kč za jízdenku v hodnotě 18 Kč a 18,90 Kč za jízdenku v hodnotě 21 Kč. Cestující má možnost použít svoji platební kartu vázanou ke svému bankovnímu účtu nebo má možnost si zakoupit předplacenou platební kartu ČSOB, která je v prodeji na přepážkách Zákaznického centra ve dvou variantách, klasická platební karta za 99 Kč nebo sticker (nálepka) za 129 Kč. Zájem o tento způsob prodeje jízdenek pro jednotlivou jízdu je ze strany cestujících značný, o čemž svědčí vzrůstající počet prodaných jízdenek za období od 18. 6. do 31. 12. 2019.

Vývoj počtu kusů prodaných elektronických jízdenek ve vosech v ks



S účinností od 15. prosince 2019 došlo ke změně cen jednotlivého a časového jízdného v zóně 101. Zvýšily se ceny všech jízdenek pro jednotlivou jízdu a časových jízdenek pro zónu 101 kromě 365denní časové jízdenky obyčejné, kde naopak bylo přistoupeno k snížení ceny ze 4 845 Kč na 3 999 Kč. Snížení ceny 365denní časové jízdenky zvýšil zájem cestujících o tuto jízdenku a oproti roku 2018 stoupl její prodej o 192 %.

Změna ceny – jednotlivé jízdné

Druh jednotlivé jízdenky	časová platnost	zónová platnost	Ceny - platnost do 14.12.19		Ceny - platnost od 15.12.19	
			cena PJ	cena při platbě BPK	cena PJ	cena při platbě BPK
obyčejné jízdné	45 minut	101-101	18,00 Kč	16,20 Kč	20,00 Kč	18,00 Kč
	60 minut	101-101/121/122/171	21,00 Kč	18,90 Kč	22,00 Kč	19,80 Kč
	1 den	101-101	80,00 Kč	72,00 Kč	89,00 Kč	80,10 Kč
zlevněné jízdné	45 minut	101-101	4,00 Kč	3,60 Kč	5,00 Kč	4,50 Kč
	60 minut	101-101/121/122/171	5,00 Kč	4,50 Kč	5,00 Kč	4,50 / 4,90 Kč *
	1 den	101-101	20,00 Kč	18,00 Kč	22,00 Kč	20,00 Kč
zvýhodněné jízdné	45 minut	101-101	10,00 Kč	9,00 Kč	12,00 Kč	10,80 Kč
	60 minut	101-101	12,00 Kč	10,80 Kč	14,00 Kč	12,60 Kč
	1 den	101-101	40,00 Kč	36,00 Kč	42,00 Kč	37,80 Kč
obyčejné jízdné - SEJF jízdenka	60 minut	101-101	18,00 Kč	x	20,00 Kč	x

* = cena jízdného při jízdě ze zóny 101 do zóny 121/122/171

PJ = cena předtištěné papírové jízdenky



Změna ceny – časové jízdenky pro zónu 101

Druh jízdenky	Obyčejné		Zlevněné		Zvýhodněné - D		Zvýhodněné - J	
	do 14.12.19	od 15.12.19	do 14.12.19	od 15.12.19	do 14.12.19	od 15.12.19	do 14.12.19	od 15.12.19
7 denní	158 Kč	160 Kč	39 Kč	40 Kč	98 Kč	105 Kč	125 Kč	135 Kč
30 denní	535 Kč	565 Kč	133 Kč	141 Kč	286 Kč	310 Kč	350 Kč	370 Kč
90 denní	1 395 Kč	1 500 Kč	348 Kč	375 Kč	761 Kč	805 Kč	905 Kč	970 Kč
180 denní	2 570 Kč	2 800 Kč						
365 denní	4 845 Kč	3 990 Kč						

Současně se změnou cen jízdného byla spuštěna další etapa Elektronického odbavovacího systému, která zahrnovala:

- akceptaci bezkontaktních čipových karet DÚK jako nosiče elektronických časových jízdenek,
- akceptaci elektronické peněženky bezkontaktních čipových karet DÚK,
- spuštění nového eShop EOS DPmÚL pro nákup elektronických časových jízdenek obyčejných v pohodlí z domova v režimu 7/24/365 dní k bezkontaktním platebním kartám,
- nákup elektronických časových jízdenek obyčejných k bezkontaktním platebním kartám na přepážkách Zákaznického centra DPmÚL,
- ukončení nákupu 365denní obyčejné časové jízdenky v papírové podobě k 31. 12. 2019.



Přehled prodeje časových jízdenek na platební nebo čipovou kartu DÚK od 16. 12. do 31. 21. 2019

Tarif	Typ platby Relace zón (jednotková cena)	Terminál vozidla		eShop EOS		Přepážky ZC		Celkem	
		Tržba s DPH	Počet tran.	Tržba s DPH	Počet tran.	Tržba s DPH	Počet tran.	Tržba s DPH	Počet tran.
1 denní zlevněné									
	101 - 101 (32)	32	1					32	1
	7 dnů důchodce 62-65					399	4	399	4
	101 - 101 (98)					294	3	294	3
	101 - 101 (105)					105	1	105	1
	90 dnů invalidní důchodce					805	1	805	1
	101 - 101 (805)					805	1	805	1
	365 dnů obyčejné			171 570	43	51 870	13	223 440	56
	101 - 101 (3990)			171 570	43	51 870	13	223 440	56
	90 dnů důchodce 62-65					1 610	2	1 610	2
	101 - 101 (805)					1 610	2	1 610	2
	7 dnů obyčejné			796	5	474	3	1 270	8
	101 - 101 (158)			316	2	474	3	790	5
	101 - 101 (160)			480	3			480	3
	90 dnů doprovod -3					970	1	970	1
	101 - 101 (970)					970	1	970	1
	90 dnů dítě					375	1	375	1
	101 - 101 (375)					375	1	375	1
	30 dnů obyčejné			8 475	15	565	1	9 040	16
	101 - 101 (565)			8 475	15	565	1	9 040	16
	90 dnů obyčejné			10 500	7			10 500	7
	101 - 101 (1500)			10 500	7			10 500	7
	90 dnů student					770	2	770	2
	101 - 121 (385)					385	1	385	1
	101 - 171 (385)					385	1	385	1
	7 dnů obyčejné					248	1	248	1
	122 - 171 (248)					248	1	248	1
	30 dnů obyčejné			572	1			572	1
	101 - 121 (572)			572	1			572	1
Celkem		32	1	383 826	142	116 172	58	500 030	201

Pro zajištění pomoci zákazníkům Dopravního podniku města Ústí nad Labem a.s. se zvládnutím obsluhy nového odbavovacího systému a s registrací na eShop EOS DPmÚL bylo uvedeno do provozu Call centrum, které je k dispozici na bezplatné telefonní lince 800 100 613 v pracovní dny od 6:00 do 18:00 hodin. Od 9. prosince 2019 je od pondělí do soboty v čase od 9:00 do 19:00 hodin otevřeno pro cestující další kontaktní místo v OC Forum.

Pro budoucí pozitivní vývoj prodeje jízdních dokladů zaměřuje naše společnost veškeré své úsilí k postupnému zprovoznění **dalších etap** nového elektronického odbavovacího systému zaměřeného na nákup jízdních dokladů bezkontaktní bankovní platební kartou a bezkontaktní čipovou kartou DÚK. Předpokládáme, že zavedením nového odbavovacího systému dojde ke zvýšení komfortu pro cestující a že přilákají do městské hromadné dopravy další zákazníky, kteří ji upřednostní před osobní dopravou.

8. Převpravní kontrola

8.1 Vývoj počtu cestujících bez platného jízdního dokladu a vymáhání nezaplacených pohledávek

Ukazatel	2018	2019	Rozdíl 2018/2019
Cestující bez jízdenky - celkem	27 677	25 221	-2 456
Cestující bez jízdenky - hotově	963	805	-158
Cestující bez jízdenky - sepsáno	26 714	24 416	-2 298
Tržby celkem (Kč)	5 470 736	5 703 610	232 874
Z toho složenkou – banka	3 419 764	3 884 233	464 469
Pokladna	1 376 872	1 255 877	-120 995
Hotově ve voze	674 100	563 500	-110 600

Počet zjištěných cestujících bez platného jízdního dokladu v roce 2019 ve srovnání s rokem 2018 byl nižší o 2 456 ks uložených přírážek. Snížení počtu uložených přírážek bylo ovlivněno několika faktory. Především byl snížen celkový počet kontrolních akcí pořádaných za součinnosti strážníků Městské policie o 6 akcí s celkovým snížením počtu zúčastněných strážníků. Druhým faktorem, který významným způsobem ovlivnil počet uložených přírážek a s tím související i tržby ze zaplacených přírážek, byl výkon tzv. „preventistů“. Úkolem „preventistů“ je v určenou dobu na vybraných zastávkách s nejvyšším výskytem cestujících bez platného jízdního dokladu zamezit nástupu do vozidel MHD cestujícím, kteří nemají platný jízdní doklad, nebo kteří si nezakoupí platný jízdní doklad u řidiče vozidla. V měsíci dubnu a květnu 2019 se uskutečnilo celkem 6 rozšířených akcí „preventistů“ na lince č. 57 v úseku mezi zastávkami Opletalova a Mojžíř. Posledním faktorem, který měl zásadním způsobem vliv na činnost přepravních kontrolorů, bylo testování funkčnosti nového elektronického odbavovacího systému v období od března do června 2019, kterého se přepravní kontroloři aktivně účastnili.



Stejně jako v předchozích letech, tak i v roce 2019 probíhalo vymáhání nezaplacených pohledávek z přepravy v rámci mimosoudního vymáhání ve spolupráci s advokátní kanceláří MBA Legal, dále podáváním návrhů na vydání elektronických platebních rozkazů, podáváním přihlášek do insolvenčních řízení a do exekučního řízení. Na tržbách ze všech zaplacených pohledávek získal Dopravní podnik města Ústí nad Labem a.s. o 233 tis. Kč více oproti roku 2018. Především v exekučním řízení se podařilo získat o 588 tis. Kč více oproti roku 2018.

Tržby z vymáhání v rámci exekuční činnosti

2017	2018	2019	Rozdíl 2018/2019
1 367 721,29 Kč	1 944 713,34 Kč	2 533 107,42 Kč	588 394,08 Kč

Na vymáhání pohledávek z přepravy se v roce 2019 začala negativně projevovat i novela insolvenčního zákona, účinná od 1. 6. 2019, a podle které dochází k zpřístupnění institutu oddlužení širšímu okruhu osob, protože byly upraveny podmínky pro splnění oddlužení, resp. podmínky, za kterých je dlužník následně osvobozen od placení pohledávek, které byly zahrnuty do oddlužení, v rozsahu, v jakém nebyly uspokojeny, a dále od pohledávek, ke kterým se v insolvenčním řízení nepřihlíželo či které do insolvenčního řízení nebyly přihlášeny, ačkoliv přihlášeny být měly. Jedná se o stav, který je mezi laickou veřejností znám jako „osvobození od dluhů“ a který by měl být cílem každé osoby, která o povolení oddlužení žádá. V roce 2018 bylo podáno celkem 146 přihlášek do insolvenčního řízení v částce 1 660 tis. Kč a v roce 2019 to bylo již 233 přihlášek v částce 2 927 tis. Kč.

Rok předání ex. titulů	Počet předaných exekučních titulů, částka k vymáhání, zaplacená záloha			Exekuční tituly zaplacené	
	ks	dlužná částka	záloha	ks	Kč
2006	700	1 531 054,40	83 300,00	326	1 008 208,90
2007	1194	2 822 225,70	142 086,00	519	1 795 902,28
2008	1957	4 568 990,75	232 883,00	621	2 209 298,15
2009	2995	5 178 262,55	356 405,00	946	2 724 574,81
2010	3001	5 315 891,70	357 119,00	760	2 088 429,30
2011	2997	6 641 291,93	356 643,00	739	2 262 559,61
2012	4754	13 990 590,10	565 726,00	983	3 329 633,21
2013	3122	8 724 439,08	371 518,00	347	1 287 561,64
2014	2432	5 643 515,13	289 408,00	218	559 343,21
2015	768	2 087 290,17	66 402,00	56	207 274,52
2016	2908	9 418 620,35	0,00	229	738 215,28
2017	4445	12 757 121,20	0,00	300	927 336,80
2018	1851	7 599 652,32	0,00	81	304 486,37
2019	4202	19 271 827,26	0,00	142	574 568,62
Celkem	37 326	105 550 772,64	2 821 490,00	6 267	20 017 392,70

8.2 Vývoj počtu cestujících bez platného jízdního dokladu

Počet kontrolních akcí byl v roce 2019 oproti roku 2018 nižší o 5 akcí. Kromě pravidelných kontrolních akcí bylo v roce 2019 realizováno dalších 50 kontrolních akcí zaměřených na první ranní a večerní spoje z konečných zastávek, na kterých je sice zavedený nástup pouze předními dveřmi, ale řidič vozidla není schopen za stávajícího systému odbavování schopný provést řádnou kontrolu jízdních dokladů. Velké kontrolní akce byly především zaměřené převážně do oblastí s vyšším výskytem cestujících bez platné jízdenky a cestujících, kteří porušují smluvní přepravní podmínky dopravce a narušují tím klidnou přepravu ostatních cestujících.

Počet kontrolních akcí pořádaných v součinnosti s Policií ČR a Městskou policií:

Ukazatel	2018	2019	Rozdíl 2018/2019
Počet akcí s PČR	17	18	1
Počet akcí s MP	45	39	-6
Počet nočních akcí	4	4	0
Počet akcí - celkem (BEZ R1, O3) *	62	57	-5
Cestující bez jízdenky - celkem	2 766	2 503	-263
Cestující bez jízdenky - hotově	121	92	-29
Cestující bez jízdenky - sepsáno	2 646	2 411	-235

* R1 (akce na první ranní spoje od 4:30 hodin); O3 (akce na večerní spoje do 22:30 hodin)



9. Lanová dráha na Větruši

9.1 Vybrané provozně-technické ukazatele

Položka	Jednotky	Rok 2017	Rok 2018	Rok 2019
Dotace na provoz - magistrát	Kč	3 896 181	2 867 742	3 592 277
Přepravené osoby	osoby	193 170	196 449	202 091
Spotřeba el. energie	kWh	46 896	53 375	52 519
Tržby za jízdné celkem bez DPH	Kč	2 483 718	2 608 337	3 135 939
Tržby z prodeje - ostatní bez DPH	Kč	111 010	116 395	144 234
Jednorázové jízdné bezplatné	ks	2 856	2 523	2 657
Zpáteční jízdné bezplatné	ks	11 917	11 945	11 910
Jednorázové jízdné	ks	26 170	26 684	26 986
Zpáteční jízdné jednorázové	ks	70 155	71 676	74 814
Hodiny provozu	mth	803	807	799
Počet jízd	ks	19 002	19 275	19 344

9.2 Počet přepravených osob v měsících

Počet přepravených osob	Rok 2017	Rok 2018	Rok 2019
Leden	4 768	7 414	5 682
Únor	10 205	8 802	11 810
Březen	14 147	10 037	16 141
Duben	11 653	18 521	17 349
Květen	18 167	20 908	16 724
Červen	18 114	19 077	20 967
Červenec	35 737	31 998	33 020
Srpen	33 547	30 042	34 184
Září	16 783	18 544	15 347
Říjen	14.161	14 335	15 494
Listopad	7.731	8 915	7 193
Prosinec	8.157	7 856	8 180
Celkem	193 170	196 449	202 091

9.3 Vývoj počtu přepravených osob na LD Větruše v roce 2019 ve srovnání s rokem 2018

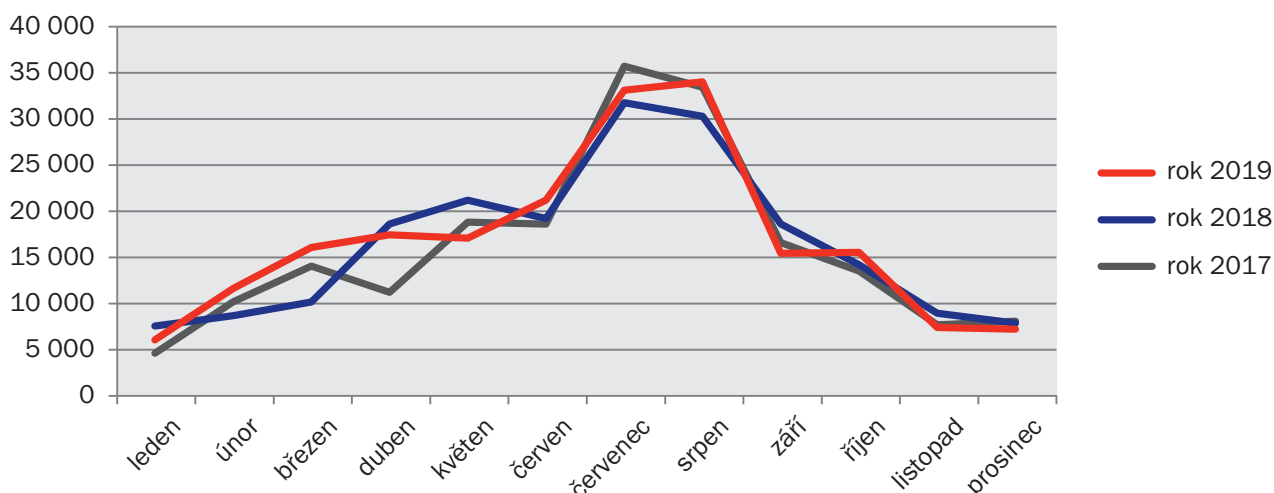
V roce 2019 bylo lanovou dráhou přepraveno 202 091 cestujících, což je o 5 642 více než v roce 2018. Jedná se tedy o srovnatelné množství cestujících (cca 200 tis. cestujících) jako v předchozích letech. Největší zájem o návštěvu byl ale v roce 2011, kdy byla lanová dráha uvedena do provozu (309 tis. cestujících). Mezi nejsilnější měsíce patří období letního provozu, zejména měsíce červen, červenec a srpen, z konkrétních dní pak soboty, neděle a svátky. Největší vliv na návštěvnost mají především klimatické podmínky (děšť, mlha, mráz), kdy je výrazně nižší zájem o přepravu, což se projevuje také v podzimních a zimních měsících. S ohledem na zpracovávanou statistiku počtu přepravených osob můžeme říci, že jsme dosáhli opravdu srovnatelného množství přepravených osob jako v předchozích letech a zvýšeného zájmu zahraničních návštěvníků.

K vysoké návštěvnosti lanové dráhy také přispívají různé akce, které jsou pořádány v areálu Větruše, protože ty jsou jedním z hlavních důvodů opakované návštěvy a využití lanové dráhy. Proto i nadále pokračují jednání s městem Ústí nad Labem, Městskými službami a soukromými subjekty OC Forum a hotelem Větruše, pro zvýšení atraktivity celého areálu, zvýšení počtu pořádaných kulturních a sportovních akcí. V roce 2019 byla připravena propagace lanové dráhy formou doplňkového prodeje a možnosti propagace v rámci informačních center v blízkém okolí. Tato propagace by měla přispět k větší návštěvnosti nejen lanové dráhy, ale i dalších turistických cílů našeho města.

Stejně jako v předchozích letech, tak v i v roce 2019 jsme pořádali stále oblíbenější exkurze pro odborné školy, kdy byli účastníci seznámeni s výstavbou lanové dráhy, její obsluhou a údržbou.

V roce 2019 byly také nutné investiční akce spojené s údržbou lanové dráhy. Nejdůležitější akcí bylo vybudování výstupního schodiště ve vratné a poháněcí stanici LD dle požadavku Drážního úřadu Praha, které umožňují pro obsluhu lanové dráhy bezpečné provádění denních kontrol a následné údržby. Dále byl proveden nutný servis lanového kotouče v poháněcí stanici LD dodavatelem technologie firmou BMF a proto bylo nutné mimořádně uzavřít provoz po dobu dvou dnů. Všechny tyto investice přispívají ke zkvalitňování našich služeb a zabezpečení bezpečného provozování lanové dráhy.

Přepravené osoby Lanovou dráhou



10. Personální oblast

10.1 Vývoj počtu zaměstnanců

Kategorie (osob)	Rok 2017	Rok 2018	Rok 2019
THP (vč. managementu)	76,5	74,8	73,2
Řidiči celkem	243,1	240,4	235,3
z toho řidiči autobusů	104,3	102,1	101,0
řidiči trolejbusů	138,9	138,2	134,3
Dělníci celkem	143,6	141,2	135,8
z toho dělníci údržby autobusů	35,4	35,7	34,2
dělníci údržby trolejbusů	48,4	47,8	43,4
dělníci údržby PTZ	14,0	14,0	14,0
POP	5,9	6,0	6,0
Celkem podnik	469,2	462,4	450,2

11. Poskytování informací podle zákona č. 106/1999 Sb. o svobodném přístupu k informacím

Dle zákona č. 106/1999 o svobodném přístupu k informacím, je naše společnost povinna poskytovat informace a o své činnosti. Počet přijatých žádostí za rok 2018 a jejich struktura je uvedena v tabulce.

Počet žádostí	Rok 2017	Rok 2018	Rok 2019
Počet podaných žádostí o informace	3	6	0
Počet podaných odvolání proti rozhodnutí	0	0	0



VII. Zpráva o vztazích mezi propojenými osobami

Obsah zprávy:

1. Úvodní ustanovení
2. Informace o vztazích k Ovládající osobě
3. Informace o vztazích k Další osobám ovládaných Ovládající osobou
4. Informace o vztazích k dalším osobám ovládaných Ovládanou osobou
5. Závěr

1. Úvodní ustanovení

- 1.1 Společnost Dopravní podnik města Ústí nad Labem a.s., se sídlem: Ústí nad Labem-centrum, Revoluční 26, PSČ 401 11, IČO 25013891, zapsaná v obchodním rejstříku vedeném Krajským soudem v Ústí nad Labem, oddíl B, vložka 945, (dále jen „Ovládaná osoba“) je osobou ovládanou Statutárním městem Ústí nad Labem, se sídlem: Ústí nad Labem-centrum, Velká Hradební 2336/8, 400 01, IČO 00081531 (dále jen „Ovládající osoba“). Úloha Ovládané osoby v rámci struktury vztahů je zajišťování dopravní obslužnosti veřejnou linkovou dopravou a veřejnou drážní osobní dopravou. Ovládání Ovládané osoby je vykonáváno prostřednictvím valné hromady Ovládající osoby, která jmenuje členy představenstva společnosti, dozorčí rady a výkonného ředitele Ovládané osoby.
- 1.2 Ovládající osoba předložila Ovládané osobě soupis dalších osob ovládaných přímo Ovládající osobou (dále jen „Další osoby ovládané Ovládající osobou“):



Mateřské školy

Název	Adresa	IČO
Internátní mateřská škola	Čajkovského 1475/12	70226008
Mateřská škola U plavecké haly	Na Spálence 1022/27	70225893
Mateřská škola	Marxova 219/28	72744570
Mateřská škola	Škroupova 307/7	72744731
Mateřská škola Pohádka	Bezručova 323/7	72744651
Mateřská škola	Emy Destinové 2027/11	72744812
Mateřská škola Střekov	Sukova 1174/1	70225974
Mateřská škola Centrum	Velká Hradební 12/43	70225923
Mateřská škola Sluníčko	Jožky Jabůrkové 601/1	70201005
Mateřská škola Zvoneček	Školní 623/17	44555261
Mateřská škola Skřivánek	Stříbrnické nivy 2429/6	70225940
Mateřská škola	Karla IV. 1241/41	72744898
Mateřská škola	Větrná 2799/1	70225991
Mateřská škola Stříbrníky	Stříbrnická 3032/6	70225958
Mateřská škola Kameňáček	Kamenná 1430/1	70225982
Mateřská škola	Vinařská 737/10	72744979
Mateřská škola	Vojanova 594/34	70225966
Mateřská škola Pomněnka	Přemyslovců 652/14	70226024
Mateřská škola	5. května 53	72745053
Mateřská škola Motýlek	Keplerova 782/26	70200998
Mateřská škola Kytička	Pod Vodojemem 313/3B	44555253
Mateřská škola Neštěmice	Mlýnská 385	70226016
Mateřská škola Písnička	Studentská 6	70201021
Mateřská škola Vyhlídka	Rozcestí 786/2	70225931
Mateřská škola Pastelka	Horní 195	70201013
Mateřská škola Skalníčka	Peškova 526	70225915
Mateřská škola Dobětice	Rabasova 3207/45	70225907
Mateřská škola	V Zeleni 530/4	71294945

Základní školy

Název	Adresa	IČO
Základní škola Ústí nad Labem	Palachova 400/37	44553153
Základní škola Ústí nad Labem	E. Krásnohorské 3084/8	44555491
Základní škola Ústí nad Labem	Školní náměstí 100/5	44553412
Základní škola a Základní umělecká škola Ústí n. L.	Husova 349/19	44553331
Základní škola Ústí nad Labem	Karla IV. 1024/19	44553382
Základní škola a Mateřská škola Ústí nad Labem	SNP 2304/6	44226233
Základní škola Ústí nad Labem	Vojnovičova 620/5	44555202
Fakultní základní škola Ústí nad Labem	České mládeže 230/2	44553315
Základní škola Ústí nad Labem	Mírová 2734/4	44553226
Základní škola Ústí nad Labem	Stříbrnická 3031/4	44553196
Základní škola a Mateřská škola Ústí nad Labem	Nová 1432/5	44555482
Základní škola Ústí nad Labem	Vinařská 1016/6	44555229
Základní škola Ústí nad Labem	Anežky České 702/17	44555474
Základní škola Ústí nad Labem	Neštěmická 787/38	44226268
Základní škola Ústí nad Labem	Pod Vodojemem 323/3A	44553234
Základní škola Ústí nad Labem	Hlavní 193	44555211
Základní škola Ústí nad Labem	Rabasova 3282/3	44553145
Základní škola Ústí nad Labem	Hluboká 150	44226241
Základní škola a Mateřská škola Ústí nad Labem	Jitřní 277	70839379

Ostatní školská zařízení

Název	Adresa	IČO
Dům dětí a mládeže a Zařízení pro další vzdělávání pedagogických pracovníků Ústí n. L.	Velká Hradební 1025/19	75150131

Zařízení a služby sociální péče

Název	Adresa	IČO
Domov pro seniory Chlumec	Pod Horkou 85	44555296
Domov pro seniory Velké Březno	Kláštevní 2	44555288
Domov pro seniory Severní Terasa	V Klidu 3133/12	44555326
Domov pro seniory Dobětice	Šrámkova 38A	44555407
Domov pro seniory Krásné Březno	Rozcestí 798/9	44555334
Domov pro seniory Orlická a Azylový dům pro matky s dětmi	Orlická 2893/1	44555270
Domov pro seniory Bukov	Za Vozovnou 783/1	44555661
Jesle města Ústí nad Labem, příspěvková organizace	Mezní 2853/2	44555458
Pečovatelská služba Ústí nad Labem	Masarykova 781/318 B	44555385

Ostatní příspěvkové organizace

Název	Adresa	IČO
Muzeum města Ústí nad Labem, příspěvková organizace	Masarykova 1000/3	00361321
Městské služby Ústí nad Labem, příspěvková organizace	Panská 1700/23	71238301
Zoologická zahrada Ústí nad Labem, příspěvková organizace	Drážďanská 454/23	00081582
Činoherní studio města Ústí nad Labem, příspěvková organizace	Varšavská 767/7	71294821
Kulturní středisko města Ústí nad Labem, příspěvková organizace	Velká Hradební 619/33	00673803

Družstva

Název	Adresa	IČO
Bytové družstvo BUKOV	Velká Hradební 2336/8	25468715

Obchodní společnosti

Název	Adresa	IČO
Severočeské divadlo s.r.o.	Lidické náměstí 1710/10	22774289
Metropolnet, a.s.	Mírové náměstí 3097/37	25439022
Tepelné hospodářství města Ústí nad Labem s.r.o.	Malátova 2437/11	49101684
AVE Ústí nad Labem s.r.o.	Neštěmická 779/4	61329002
Ústecká letecká, s.r.o.	Podhoří 364/36	25039768
HYDROLABE s.r.o.	Na Pankráci 1148/57	47282851
Severočeská vodárenská společnost a.s.	Přítkovská 1689, 415 00 Teplice	49099469
HC SLOVAN ÚSTEČTÍ LVI a.s.	Masarykova 232	25019058

Obecně prospěšné společnosti

Název	Adresa	IČO
Collegium Bohemicum, o.p.s.	Masarykova 1000/3	27309231

Zapsané spolky

Název	Adresa	IČO
Hospodářská a sociální rada Ústecka, z. s.	Revoluční 1930/86	26533561

- 1.3 S ohledem na skutečnost, že ve vztahu k Ovládané osobě nebyla uzavřena ovládací smlouva, zpracovalo představenstvo Ovládané osoby v souladu s ustanovením § 82 odst. 1 zákona č. 90/2013 Sb., o obchodních korporacích, v platném znění, tuto Zprávu o vztazích mezi propojenými osobami. Tato zpráva bude součástí výroční zprávy Ovládané osoby za rok 2019.

2. Informace o vztazích k Ovládající osobě

2.1 Mezi Ovládanou osobou a Ovládající osobou byly v účetním období roku 2019 uzavřeny tyto smlouvy:

Ovládající osoba

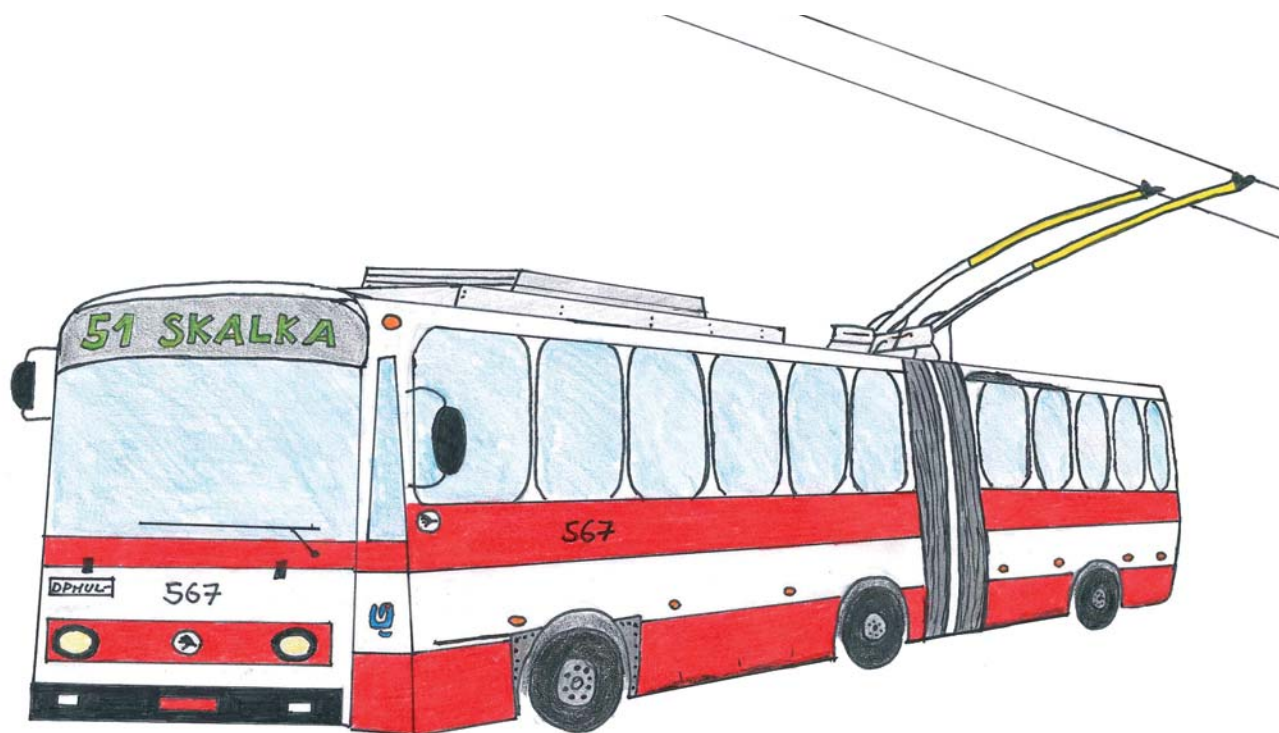
Název	IČO	Smluvní vztah
Statutární město Ústí nad Labem	00081531	Dodatek č. 9 Smlouvy o veřejných službách v přepravě cestujících (Lanová dráha) (3253/2019)
Statutární město Ústí nad Labem	00081531	Dodatek č. 10 Smlouvy o veřejných službách v přepravě cestujících (Lanová dráha) (23788/2019)
Statutární město Ústí nad Labem	00081531	Dodatek č. 2 ke Smlouvě o veřejných službách v přepravě cestujících na trolejbusové dráze k zajištění dopravní obslužnosti Statutárního města Ústí nad Labem (7575/2019)
Statutární město Ústí nad Labem	00081531	Dodatek č. 3 ke Smlouvě o veřejných službách v přepravě cestujících na trolejbusové dráze k zajištění dopravní obslužnosti Statutárního města Ústí nad Labem (23785/2019)
Statutární město Ústí nad Labem	00081531	Dodatek č. 4 ke Smlouvě o veřejných službách v přepravě cestujících na trolejbusové dráze k zajištění dopravní obslužnosti Statutárního města Ústí nad Labem (23782/2019)
Statutární město Ústí nad Labem	00081531	Dodatek č. 3 ke Smlouvě o veřejných službách v přepravě cestujících veřejnou linkovou (autobusovou) dopravou k zajištění dopravní obslužnosti Statutárního města Ústí nad Labem a jeho příměstských oblastí (7574/2019)
Statutární město Ústí nad Labem	00081531	Dodatek č. 4 ke Smlouvě o veřejných službách v přepravě cestujících veřejnou linkovou (autobusovou) dopravou k zajištění dopravní obslužnosti Statutárního města Ústí nad Labem a jeho příměstských oblastí (23784/2019)
Statutární město Ústí nad Labem	00081531	Dodatek č. 5 ke Smlouvě o veřejných službách v přepravě cestujících veřejnou linkovou (autobusovou) dopravou k zajištění dopravní obslužnosti Statutárního města Ústí nad Labem a jeho příměstských oblastí (23783/2019)
Statutární město Ústí nad Labem	00081531	Smlouva o vnesení nepeněžitého příplatku mimo základní kapitál (19965/2019)
Statutární město Ústí nad Labem	00081531	Smlouva o centralizovaném zadávání (14725/2019)

Za způsobenou újmu by bylo možné považovat:

- rozdíl mezi výší maximální částky 241 272 tis. Kč stanovené Dodatkem č. 3 ke Smlouvě o veřejných službách v přepravě cestujících veřejnou linkovou (autobusovou) dopravou k zajištění dopravní obslužnosti Statutárního města Ústí nad Labem a jeho příměstských oblastí (7574/2019), Dodatkem č. 4 ke Smlouvě o veřejných službách v přepravě cestujících veřejnou linkovou (autobusovou) dopravou k zajištění dopravní obslužnosti Statutárního města Ústí nad Labem a jeho příměstských oblastí (23784/2019), Dodatkem č. 2 ke Smlouvě o veřejných službách v přepravě cestujících na trolejbusové dráze k zajištění dopravní obslužnosti Statutárního města Ústí nad Labem (7575/2019), Dodatkem č. 3 ke Smlouvě o veřejných službách v přepravě cestujících na trolejbusové dráze k zajištění dopravní obslužnosti Statutárního města Ústí nad Labem (23785/2019) a výší prokazatelné ztráty včetně přiměřeného zisku za období dle finančního modelu MHD.
- rozdíl mezi výší maximální částky 2 000 tis. Kč stanovené Dodatkem č. 9 Smlouvy o veřejných službách v přepravě cestujících (Lanová dráha) (3253/2019) a výší potřebné kompenzace za období.

Nejzávažnějším rizikem je nízká hodnota vlastního kapitálu, kterou ovlivňuje neuhrazená ztráta minulých let. Po rozhodnutí valné hromady by mělo dojít ke snížení kumulativní ztráty z minulých let o výši rovnající se kladnému hospodářskému výsledku.

- 2.2. Nebyla uskutečněna jednání týkající se majetku, který přesahuje 10% vlastního kapitálu Ovládané osoby.
- 2.3. Mezi Ovládanou osobou a Ovládající osobou nebyly uskutečněny žádné jiné právní úkony v zájmu ani na popud Ovládající osoby.
- 2.4. Mezi Ovládanou osobou a Ovládající osobou nebyla přijata ani uskutečněna žádná opatření v zájmu ani na popud Ovládající osoby.



3. Informace o vztazích k Dalším osobám ovládaných Ovládající osobou

3.1 Mezi Ovládanou osobou a Dalšími osobami ovládanými Ovládající osobou byly v účetním období roku 2019 uzavřeny tyto smlouvy:

Ostatní příspěvkové společnosti

Název	IČO	Smluvní vztah
AVE Ústí nad Labem s.r.o.	61329002	Dodatek č. 2 k Příloze č. 1 ke smlouvě o sběru, úpravě a odstraňování odpadů ev. č. S/050/120006 (17119/2019)
Městské služby Ústí nad Labem, příspěvková organizace	71238301	Smlouva č. O2019085 o dodávce pitné vody z vnitřního vodovodu do stanice lanovky Větruše (35204/2019)
Metropolnet, a.s.	25439022	Smlouva o reklamě (11070/2019)



Základní školy

Název	IČO	Smluvní vztah
Základní škola Ústí nad Labem, Mírová 2734/4, 400 11 Ústí nad Labem	44553226	Dodatek č. 2 k Příloze č. 1 ke smlouvě o sběru, úpravě a odstraňování odpadů ev. č. S/050/120006 (17119/2019)
Základní škola a Mateřská škola Ústí nad Labem, Jitřní 277, 403 21 Ústí nad Labem	70839379	Smlouva č. O2019085 o dodávce pitné vody z vnitřního vodovodu do stanice lanovky Větruše (35204/2019)
Základní škola a Mateřská škola Ústí nad Labem, Nová 1432/5, 400 03 Ústí nad Labem	44555482	Smlouva o reklamě (11070/2019)
Základní škola Ústí nad Labem, Karla IV. 1024/19, 400 03 Ústí nad Labem	44553382	Rámcová smlouva o přepravě osob (2706/2019)
Základní škola Ústí nad Labem, Hluboká 150, 403 31 Ústí nad Labem	44226241	Rámcová smlouva o přepravě osob (2708/2019)
Základní škola a Mateřská škola Ústí nad Labem, SPN 2304/6, 400 01 Ústí nad Labem	44226233	Rámcová smlouva o přepravě osob (2712/2019)
Základní škola Ústí nad Labem, Vojnovičova 620/5, 400 01 Ústí nad Labem	44555202	Rámcová smlouva o přepravě osob (2713/2019)
Základní škola Ústí nad Labem, Rabasova 3282/3, 400 11 Ústí nad Labem	44553145	Rámcová smlouva o přepravě osob (3432/2019)
Základní škola Ústí nad Labem, Anežky České 702/17, 400 07 Ústí nad Labem	44555474	Rámcová smlouva o přepravě osob (3433/2019)
Základní škola Ústí nad Labem, Neštěmická 787/38, 400 07 Ústí nad Labem	44226268	Rámcová smlouva o přepravě osob (3434/2019)
Základní škola Ústí nad Labem, Pod Vodojemem 323/3A, 400 10 Ústí nad Labem	44553234	Rámcová smlouva o přepravě osob (3435/2019)
Základní škola Ústí nad Labem, Vinařská 1016/6, 400 01 Ústí nad Labem	44555229	Rámcová smlouva o přepravě osob (37832/2019)
Základní škola Ústí nad Labem, Hlavní 193, 403 31 Ústí nad Labem	44555211	Rámcová smlouva o přepravě osob (37834/2019)
Základní škola Ústí nad Labem, Školní náměstí 100/5, p.o., 400 01 Předlice	44553412	Rámcová smlouva o přepravě osob (37917/2019)
Základní škola Ústí nad Labem Ústí nad Labem, p.o. E. Krásnohorské 3084/8, 400 01 Ústí nad Labem	44555491	Rámcová smlouva o přepravě osob (37918/2019)
Základní škola a Základní umělecká škola Ústí nad Labem, p.o., Husova 349/19, 40007 Ústí nad Labem	44553331	Rámcová smlouva o přepravě osob (37919/2019)

Tyto smlouvy byly uzavřeny za podmínek obvyklých v obchodním styku a plnění i protiplnění odpovídají podmínkám obvyklého obchodního styku, takže plněním těchto smluv nemůže Ovládané osobě vzniknout žádná újma.

- 3.2. Nebyla uskutečněna jednání týkající se majetku, který přesahuje 10 % vlastního kapitálu Ovládané osoby.
- 3.3. Mezi Ovládanou osobou a Dalšími osobami ovládanými Ovládající osobou nebyly uskutečněny žádné jiné právní úkony v zájmu ani na popud Dalších osob ovládaných Ovládající osobou.
- 3.4. Mezi Ovládanou osobou a Dalšími osobami ovládanými Ovládající osobou nebyla přijata ani uskutečněna žádná opatření v zájmu ani na popud Dalších osob ovládaných Ovládající osobou.

4. Informace o vztazích k dalším osobám ovládaných Ovládanou osobou

4.1 Další osoby ovládané Ovládanou osobou jsou:

Obchodní společnosti

Název	IČO	Adresa
Plnicí stanice CNG Předlice s.r.o.	03100073	Revoluční 3088/26, Ústí nad Labem

4.2 Mezi Ovládanou osobou a dalšími osobami ovládanými Ovládanou osobou byly v účetním období roku 2019 uzavřeny tyto smlouvy:

Obchodní společnosti

Název	IČO	Smluvní vztah
Plnicí stanice CNG Předlice s.r.o.	03100073	Smlouva o zřízení práva stavby (14380/2019)
Plnicí stanice CNG Předlice s.r.o.	03100073	Dodatek č. 2 a 3 ke Smlouvě o úvěru (26111/2019)

4.3. Nebyla uskutečněna jednání týkající se majetku, který přesahuje 10 % vlastního kapitálu Ovládané osoby.

4.4. Mezi Ovládanou osobou a dalšími osobami ovládanými Ovládanou osobou nebyly uskutečněny žádné jiné právní úkony v zájmu ani na popud dalších osob ovládaných Ovládanou osobou.

4.5. Mezi Ovládanou osobou a dalšími osobami ovládanými Ovládanou osobou nebyla přijata ani uskutečněna žádná opatření v zájmu ani na popud dalších osob ovládaných Ovládanou osobou.

5. Závěr

5.1. Z výše uvedeného vyplývá, že v účetním období roku 2019 mohla vzniknout Ovládané osobě v důsledku vlivu Ovládající osoby majetková újma. Vzhledem k tomu, že jediným akcionářem Ovládané osoby je Ovládající osoba, nemá skutečnost vzniku újmy žádné důsledky. Nevzniká žádná povinnost ve smyslu § 71 odst. 2 zákona o obchodních korporacích nahradit újmu dalším akcionářům Ovládané osoby.

V Ústí nad Labem, březen 2020

Za představenstvo Ovládané osoby:



Bc. Martin Prachař
předseda představenstva



Ing. Libor Turek, Ph.D.
člen představenstva



Zpráva nezávislého auditora

určená akcionářům a statutárnímu orgánu
účetní jednotky

Dopravní podnik města Ústí nad Labem a.s.

o ověření řádné účetní závěrky a výroční zprávy
k rozvahovému dni 31.12.2019
za ověřované období od 1.1.2019 do 31.12.2019

DŮVĚRA ZAVAZUJE

FSG Finaudit, s.r.o. • tř. Svobody 645/2
779 00 • Olomouc • Czech Republic

T +420 585 222 450
F +420 585 222 450

IČ 61947407
evidenční číslo KAČR 154

W www.fsg.cz
E info@fsg.cz

kancelář Praha • Římská 678/26
120 00 • Praha 2 • Czech Republic

T +420 222 511 060
F +420 222 511 020

kancelář Brno • Šilingrovo nám. 257/3
602 00 • Brno • Czech Republic

T +420 545 240 774
F +420 239 017 720

Zpráva nezávislého auditora

určená akcionářům společnosti **Dopravní podnik města Ústí nad Labem a.s.**

Výrok auditora

Provedli jsme audit přiložené účetní závěrky společnosti **Dopravní podnik města Ústí nad Labem a.s.**, IČ: 25013891, sídlem Revoluční 26, 401 11 Ústí nad Labem (dále jen "Společnost"), sestavené na základě českých účetních předpisů, která se skládá z rozvahy k 31.12.2019, výkazu zisku a ztráty, přehledu o změnách vlastního kapitálu a přehledu o peněžních tocích za rok končící 31.12.2019 a přílohy této účetní závěrky, která obsahuje popis použitých podstatných účetních metod a další vysvětlující informace. Údaje o Společnosti jsou uvedeny v bodě 1 přílohy této účetní závěrky.

Podle našeho názoru účetní závěrka podává věrný a poctivý obraz aktiv a pasiv společnosti Dopravní podnik města Ústí nad Labem a.s. k 31.12.2019 a nákladů a výnosů a výsledku jejího hospodaření a peněžních toků za účetní období od 1.1.2019 do 31.12.2019 v souladu s českými účetními předpisy.

Základ pro výrok

Audit jsme provedli v souladu se zákonem o auditorech a standardy Komory auditorů České republiky pro audit, kterými jsou mezinárodní standardy pro audit (ISA) případně doplněné a upravené souvisejícími aplikačními doložkami. Naše odpovědnost stanovená těmito předpisy je podrobněji popsána v oddílu Odpovědnost auditora za audit účetní závěrky. V souladu se zákonem o auditorech a Etickým kodexem přijatým Komorou auditorů České republiky jsme na Společnosti nezávislí a splnili jsme i další etické povinnosti vyplývající z uvedených předpisů. Domníváme se, že důkazní informace, které jsme shromáždili, poskytují dostatečný a vhodný základ pro vyjádření našeho výroku.

Ostatní informace uvedené ve výroční zprávě

Ostatními informacemi jsou v souladu s § 2 písm. b) zákona o auditorech informace uvedené ve výroční zprávě mimo účetní závěrku a naši zprávu auditora. Za ostatní informace odpovídá představenstvo Společnosti.

Naš výrok k účetní závěrce se k ostatním informacím nevztahuje. Přesto je však součástí našich povinností souvisejících s ověřením účetní závěrky seznámení se s ostatními informacemi a posouzení, zda ostatní informace nejsou ve významném (materiálním) nesouladu s účetní závěrkou či s našimi znalostmi o účetní jednotce získanými během ověřování účetní závěrky nebo zda se jinak tyto informace nejeví jako významně (materiálně) nesprávné. Také posuzujeme, zda ostatní informace byly ve všech významných (materiálních) ohledech vypracovány v souladu s příslušnými právními předpisy. Tímto posouzením se rozumí, zda ostatní informace splňují požadavky právních předpisů na formální náležitosti a postup vypracování ostatních informací v kontextu významnosti (materiality), tj. zda případné nedodržení uvedených požadavků by bylo způsobilé ovlivnit úsudek činěný na základě ostatních informací.

Na základě provedených postupů, do míry, již dokážeme posoudit, uvádíme, že

- ostatní informace, které popisují skutečnosti, jež jsou též předmětem zobrazení v účetní závěrce, jsou ve všech významných (materiálních) ohledech v souladu s účetní závěrkou a
- ostatní informace byly vypracovány v souladu s právními předpisy.

Dále jsme povinni uvést, zda na základě poznatků a povědomí o Společnosti, k nimž jsme dospěli při provádění auditu, ostatní informace neobsahují významné (materiální) věcné nesprávnosti. V rámci uvedených postupů jsme v obdržených ostatních informacích žádné významné (materiální) věcné nesprávnosti nezjistili.

Odpovědnost statutárního orgánu a dozorčí rady Společnosti za účetní závěrku

Představenstvo Společnosti odpovídá za sestavení účetní závěrky podávající věrný a poctivý obraz v souladu s českými účetními předpisy a za takový vnitřní kontrolní systém, který považuje za nezbytný pro sestavení účetní závěrky tak, aby neobsahovala významné (materiální) nesprávnosti způsobené podvodem nebo chybou.



Při sestavování účetní závěrky je představenstvo Společnosti povinno posoudit, zda je Společnost schopna nepřetržitě trvat, a pokud je to relevantní, popsat v příloze účetní závěrky záležitosti týkající se jejího nepřetržitého trvání a použití předpokladu nepřetržitého trvání při sestavení účetní závěrky, s výjimkou případů, kdy představenstvo plánuje zrušení Společnosti nebo ukončení její činnosti, resp. kdy nemá jinou reálnou možnost, než tak učinit.

Za dohled nad procesem účetního výkaznictví ve Společnosti odpovídá dozorčí rada.

Odpovědnost auditora za audit účetní závěrky

Naším cílem je získat přiměřenou jistotu, že účetní závěrka jako celek neobsahuje významnou (materiální) nesprávnost způsobenou podvodem nebo chybou a vydat zprávu auditora obsahující náš výrok. Přiměřená míra jistoty je velká míra jistoty, nicméně není zárukou, že audit provedený v souladu s výše uvedenými předpisy ve všech případech v účetní závěrce odhalí případnou existující významnou (materiální) nesprávnost. Nesprávnosti mohou vzniknout v důsledku podvodů nebo chyb a považují se za významné (materiální), pokud lze reálně předpokládat, že by jednotlivě nebo v souhrnu mohly ovlivnit ekonomická rozhodnutí, která uživatelé účetní závěrky na jejím základě přijmou.

Při provádění auditu v souladu s výše uvedenými předpisy je naší povinností uplatňovat během celého auditu odborný úsudek a zachovávat profesní skepticismus. Dále je naší povinností:

- Identifikovat a vyhodnotit rizika významné (materiální) nesprávnosti účetní závěrky způsobené podvodem nebo chybou, navrhnout a provést auditorské postupy reagující na tato rizika a získat dostatečné a vhodné důkazní informace, abychom na jejich základě mohli vyjádřit výrok. Riziko, že neodhalíme významnou (materiální) nesprávnost, k níž došlo v důsledku podvodu, je větší než riziko neodhalení významné (materiální) nesprávnosti způsobené chybou, protože součástí podvodu mohou být tajné dohody (koluze), falšování, úmyslná opomenutí, nepravdivá prohlášení nebo obcházení vnitřních kontrol.
- Seznámit se s vnitřním kontrolním systémem Společnosti relevantním pro audit v takovém rozsahu, abychom mohli navrhnout auditorské postupy vhodné s ohledem na dané okolnosti, nikoli abychom mohli vyjádřit názor na účinnost jejího vnitřního kontrolního systému.
- Posoudit vhodnost použitých účetních pravidel, přiměřenost provedených účetních odhadů a informace, které v této souvislosti představenstvo Společnosti uvedlo v příloze účetní závěrky.
- Posoudit vhodnost použití předpokladu nepřetržitého trvání při sestavení účetní závěrky představenstvem a to, zda s ohledem na shromážděné důkazní informace existuje významná (materiální) nejistota vyplývající z událostí nebo podmínek, které mohou významně zpochybnit schopnost Společnosti nepřetržitě trvat. Jestliže dojdeme k závěru, že taková významná (materiální) nejistota existuje, je naší povinností upozornit v naší zprávě na informace uvedené v této souvislosti v příloze účetní závěrky, a pokud tyto informace nejsou dostatečné, vyjádřit modifikovaný výrok. Naše závěry týkající se schopnosti Společnosti nepřetržitě trvat vycházejí z důkazních informací, které jsme získali do data naší zprávy. Nicméně budoucí události nebo podmínky mohou vést k tomu, že Společnost ztratí schopnost nepřetržitě trvat.
- Vyhodnotit celkovou prezentaci, členění a obsah účetní závěrky, včetně přílohy, a dále to, zda účetní závěrka zobrazuje podkladové transakce a události způsobem, který vede k věrnému zobrazení.

Naší povinností je informovat osoby pověřené správou a řízením společnosti **Dopravní podnik města Ústí nad Labem a.s.** mimo jiné o plánovaném rozsahu a načasování auditu a o významných zjištěních, která jsme v jeho průběhu učinili, včetně zjištěných významných nedostatků ve vnitřním kontrolním systému.

V Praze dne 14. května 2020



FSG Finaudit, s.r.o.
tř. Svobody 645/2, Olomouc,
evidenční číslo společnosti č. 154
Ing. Jakub Šteinfeld
evidenční číslo statutárního auditora č. 2014



ROZVAHA



k. 3 1 . 1 2 . 2 0 1 9

v tisících Kč

IČ	2	5	0	1	3	8	9	1
----	---	---	---	---	---	---	---	---

Obchodní firma nebo jiný název účetní jednotky

Dopravní podnik města Ústí nad Labem a.s.

Sídlo nebo bydliště účetní jednotky a místo podnikání, liší-li se od bydliště

**Revoluční 26
ÚSTÍ NAD LABEM-centrum
401 11**

Označ.	AKTIVA	číslo řádku	Běžné účetní období			Minulé období	
			Brutto	Korekce	Netto	Netto	
	AKTIVA CELKEM	A.+B.+C.+D.	001	+2 549 460	-1 402 009	+1 147 451	+979 905
A.	Pohledávky za upsany základní kapitál	účty 353	002				
B.	Stálá aktiva	B.I.+...+B.III.	003	+1 954 246	-1 135 617	+818 629	+816 847
B.I.	Dlouhodobý nehmotný majetek	B.I.1.+...+B.I.1.x	004	+7 994	-6 729	+1 265	+1 644
B.I.1.	Nehmotné výsledky vývoje	účty 012, (-)072, (-)091AÚ	005				
B.I.2.	Ocenitelná práva	B.I.2.1.+B.I.2.2.	006	+7 994	-6 729	+1 265	+1 644
B.I.2.1.	Software	účty 013, (-)073, (-)091AÚ	007	+7 880	-6 615	+1 265	+1 644
B.I.2.2.	Ostatní ocenitelná práva	účty 014, (-)074, (-)091AÚ	008	+114	-114	+0	
B.I.3.	Goodwill	účty 015, (-)075, (-)091AÚ	009				
B.I.4.	Ostatní dlouhodobý nehmotný majetek	účty 019, (-)079, (-)091AÚ	010				
B.I.5.	Poskytnuté zálohy na dlouhodobý nehmotný majetek a nedokončený dlouhodobý nehmotný majetek	B.I.5.1.+B.I.5.2.	011				
B.I.5.1.	Poskytnuté zálohy na dlouhodobý nehmotný majetek	účty 051, (-)095AÚ	012				
B.I.5.2.	Nedokončený dlouhodobý nehmotný majetek	účty 041, (-)093	013				
B.II.	Dlouhodobý hmotný majetek	B.II.1.+...+B.II.x	014	+1 938 718	-1 128 888	+809 830	+815 103
B.II.1.	Pozemky a stavby	B.II.1.1.+B.II.1.2.	015	+903 960	-438 984	+464 976	+473 103
B.II.1.1.	Pozemky	účty 031, (-)092AÚ	016	+53 050		+53 050	+53 050
B.II.1.2.	Stavby	účty 021, (-)081, (-)092AÚ	017	+850 910	-438 984	+411 926	+420 053
B.II.2.	Hmotné movité věci a jejich soubory	účty 022, (-)082, (-)092AÚ	018	+1 005 267	-689 794	+315 473	+318 299
B.II.3.	Oceňovací rozdíl k nabytému majetku	účty 097, (-)098	019				
B.II.4.	Ostatní dlouhodobý hmotný majetek	B.II.4.1.+...+B.II.1.3.	020	+110	-110	+0	+37
B.II.4.1.	Pěstitelské celky trvalých porostů	účty 025, (-)085, (-)092AÚ	021				
B.II.4.2.	Dospělá zvířata a jejich skupiny	účty 026, (-)086, (-)092AÚ	022				
B.II.4.3.	Jiný dlouhodobý hmotný majetek	účty 029, 032, (-)089, (-)092AÚ	023	+110	-110	+0	+37
B.II.5.	Poskytnuté zálohy na dlouhodobý hmotný majetek a nedokončený dlouhodobý hmotný majetek	B.II.5.1.+B.II.5.2.	024	+29 381		+29 381	+23 664
B.II.5.1.	Poskytnuté zálohy na dlouhodobý hmotný majetek	účty 052, (-)095AÚ	025	+1 492		+1 492	+1 992
B.II.5.2.	Nedokončený dlouhodobý hmotný majetek	účty 042, (-)094	026	+27 889		+27 889	+21 672
B.III.	Dlouhodobý finanční majetek	B.III.1.+...+B.III.x	027	+7 534		+7 534	+100
B.III.1.	Podíly - ovládaná nebo ovládající osoba	účty 043, 061, (-)096AÚ	028	+7 534		+7 534	+100
B.III.2.	Zápůjčky a úvěry - ovládaná nebo ovládající osoba	účty 066, (-)096AÚ	029				
B.III.3.	Podíly - podstatný vliv	účty 043, 062, (-)096AÚ	030				
B.III.4.	Zápůjčky a úvěry - podstatný vliv	účty 067, (-)096AÚ	031				
B.III.5.	Ostatní dlouhodobé cenné papíry a podíly	účty 043, 063, 065, (-)096AÚ	032				
B.III.6.	Zápůjčky a úvěry - ostatní	účty 068, (-)096AÚ	033				
B.III.7.	Ostatní dlouhodobý finanční majetek	B.III.7.1.+B.III.7.2.	034				
B.III.7.1.	Jiný dlouhodobý finanční majetek	účty 043, 069, (-)096AÚ	035				
B.III.7.2.	Poskytnuté zálohy na dlouhodobý finanční majetek	účty 053, (-)095AÚ	036				
C.	Oběžná aktiva	C.I.+C.II.+C.III.+C.IV.	037	+575 198	-266 392	+308 806	+153 182
C.I.	Zásoby	C.I.1.+...+C.I.1.x	038	+21 620	-2 504	+19 116	+17 906
C.I.1.	Materiál	účty 111, 112, 118, (-)191	039	+21 120	-2 504	+18 616	+17 906
C.I.2.	Nedokončená výroba a polotovary	účty 121, 122, (-)192, (-)193	040				
C.I.3.	Výrobky a zboží	C.I.3.1.+C.I.3.2.	041	+500		+500	



Označ.	AKTIVA	číslo řádku	Běžné účetní období			Minulé období	
			Brutto	Korekce	Netto	Netto	
C.I.3.1.	Výrobky	účty 123, (-)194	042				
C.I.3.2.	Zboží	účty 131, 132, 139, (-)196	043	+500		+500	
C.I.4.	Mladá a ostatní zvířata a jejich skupiny	účty 124, (-)195	044				
C.I.5.	Poskytnuté zálohy na zásoby	účty 151, 152, 153, (-)197, (-)198, (-)199	045				
C.II.	Pohledávky	C.II.1+C.II.2+C.II.3	046	+490 038	-263 888	+226 150	+84 876
C.II.1.	Dlouhodobé pohledávky	C.II.1.1+...+C.II.1.x	047	+5 318	-1 961	+3 357	+3 368
C.II.1.1.	Pohledávky z obchodních vztahů	účty 311AÚ, 313AÚ, 315AÚ, (-)391AÚ	048				
C.II.1.2.	Pohledávky - ovládaná nebo ovládající osoba	účty 351AÚ, (-)391AÚ	049	+3 357		+3 357	+3 368
C.II.1.3.	Pohledávky - podstatný vliv	účty 352AÚ, (-)391AÚ	050				
C.II.1.4.	Odloužená daňová pohledávka	účty 481	051				
C.II.1.5.	Pohledávky - ostatní	C.II.1.5.1+...+C.II.1.5.x	052	+1 961	-1 961	+0	
C.II.1.5.1	Pohledávky za společníky	účty 354AÚ, 355AÚ, 358AÚ, (-)391AÚ	053				
C.II.1.5.2	Dlouhodobé poskytnuté zálohy	účty 314AÚ, (-)391AÚ	054				
C.II.1.5.3	Dohadné účty aktivní	účty 388	055				
C.II.1.5.4	Jiné pohledávky	účty 335, 371, 373, 374, 375, 376, 378, (-)391AÚ	056	+1 961	-1 961	+0	
C.II.2.	Krátkodobé pohledávky	C.II.2.1+...+C.II.2.x	057	+484 720	-261 927	+222 793	+81 508
C.II.2.1.	Pohledávky z obchodních vztahů	účty 311AÚ, 313AÚ, 315AÚ, (-)391AÚ	058	+27 466	-4 328	+23 138	+22 317
C.II.2.2.	Pohledávky - ovládaná nebo ovládající osoba	účty 351AÚ, (-)391AÚ	059	+1 470		+1 470	+1 408
C.II.2.3.	Pohledávky - podstatný vliv	účty 352AÚ, (-)391AÚ	060				
C.II.2.4.	Pohledávky - ostatní	C.II.2.4.1+...+C.II.2.4.6	061	+455 784	-257 599	+198 185	+57 783
C.II.2.4.1	Pohledávky za společníky	účty 354AÚ, 355AÚ, 358AÚ, (-)391AÚ	062				
C.II.2.4.2	Sociální zabezpečení a zdravotní pojištění	účty 336, (-)391AÚ	063				
C.II.2.4.3	Stát - daňové pohledávky	účty 341, 342, 343, 345, (-)391AÚ	064	+189 997		+189 997	+49 656
C.II.2.4.4	Krátkodobé poskytnuté zálohy	účty 314AÚ, (-)391AÚ	065	+1 522		+1 522	+1 411
C.II.2.4.5	Dohadné účty aktivní	účty 388	066				+61
C.II.2.4.6	Jiné pohledávky	účty 335, 371, 373, 374, 375, 376, 378, (-)391AÚ	067	+264 265	-257 599	+6 666	+6 655
C.II.3.	Časové rozlišení aktiv	C.II.3.1+...+C.II.3.x	068				
C.II.3.1.	Náklady příštích období	účty 381	069				
C.II.3.2.	Komplexní náklady příštích období	účty 382	070				
C.II.3.3.	Příjmy příštích období	účty 385	071				
C.III.	Krátkodobý finanční majetek	C.III.1+...+C.III.x	072				+15 373
C.III.1.	Podíly - ovládaná nebo ovládající osoba	účty 254, 259, (-)291AÚ	073				
C.III.2.	Ostatní krátkodobý finanční majetek	účty 251, 253, 256, 257, 259, (-)291AÚ	074				+15 373
C.IV.	Peněžní prostředky	C.IV.1+...+C.IV.x	075	+63 540		+63 540	+35 027
C.IV.1.	Peněžní prostředky v pokladně	účty 211, 213, 261	076	+607		+607	+413
C.IV.2.	Peněžní prostředky na účtech	účty 221, 261	077	+62 933		+62 933	+34 614
D.	Časové rozlišení aktiv	D.1+...+D.x	078	+20 016		+20 016	+9 876
D.1.	Náklady příštích období	účty 381	079	+1 259		+1 259	+1 170
D.2.	Komplexní náklady příštích období	účty 382	080				
D.3.	Příjmy příštích období	účty 385	081	+18 757		+18 757	+8 706



Označ.	PASIVA	číslo řádku	Běžné účetní období	Minulé období
			Netto	Netto
	PASIVA CELKEM	A.+B.+C.+D.	+1 147 451	+979 905
A.	Vlastní kapitál	A.I.+A.II.+A.III.+A.IV.+A.V.+A.VI.	+697 214	+688 684
A.I.	Základní kapitál	A.I.1.+...+A.I.x	+675 000	+675 000
A.I.1.	Základní kapitál	účty 411 nebo 491	+675 000	+675 000
A.I.2.	Vlastní podíly (-)	účty (-)252		
A.I.3.	Změny základního kapitálu	účty (+/-)419		
A.II.	Ážio a kapitálové fondy	A.II.1.+...+A.II.x	+40 778	+39 111
A.II.1.	Ážio	účty 412		
A.II.2.	Kapitálové fondy	A.II.2.1.+...+A.II.2.5.	+40 778	+39 111
A.II.2.1.	Ostatní kapitálové fondy	účty 413	+40 778	+39 111
A.II.2.2.	Oceňovací rozdíly z přecenění majetku a závazků (+/-)	účty (+/-)414		
A.II.2.3.	Oceňovací rozdíly z přecenění při přeměnách obchodních korporací (+/-)	účty (+/-)418		
A.II.2.4.	Rozdíly z přeměn obchodních korporací (+/-)	účty 417		
A.II.2.5.	Rozdíly z ocenění při přeměnách obchodních korporací (+/-)	účty 416		
A.III.	Fondy ze zisku	A.III.1.+...+A.III.x	+139 693	+134 859
A.III.1.	Ostatní rezervní fond	účty 421, 422	+128 651	+128 652
A.III.2.	Statutární a ostatní fondy	účty 423, 427	+11 042	+6 207
A.IV.	Výsledek hospodaření minulých let (+/-)	A.IV.1.+...+A.IV.x	-160 286	-160 343
A.IV.1.	Nerozdělený zisk nebo neuhrazená ztráta minulých let (+/-)	účty 428, 429	-160 286	-160 343
A.IV.2.	Jiný výsledek hospodaření minulých let (+/-)	účty 426		
A.V.	Výsledek hospodaření běžného účetního období (+/-)	Aktiva - A.1.-A.II.-A.III.-A.IV.-B.-C.-D.-A.VI.	+2 029	+57
A.VI.	Rozhodnuto o zálohové výplatě podílu na zisku (-)	účty 432		
B.+C.	Cizí zdroje	B.+C.	+448 718	+287 445
B.	Rezervy	B.1.+...+B.x	+23 771	+18 675
B.1.	Rezerva na důchody a podobné závazky	účty 452		
B.2.	Rezerva na daň z příjmů	účty 453		
B.3.	Rezervy podle zvláštních právních předpisů	účty 451	+20 406	+15 304
B.4.	Ostatní rezervy	účty 459	+3 365	+3 371
C.	Závazky	C.I.+C.II.+C.III.	+424 947	+268 770
C.I.	Dlouhodobé závazky	C.I.1.+...+C.I.x	+165 215	+199 139
C.I.1.	Vydané dluhopisy	C.I.1.1.+C.I.1.2.		
C.I.1.1.	Vyměnitelné dluhopisy	účty 473		
C.I.1.2.	Ostatní dluhopisy	účty 473		
C.I.2.	Závazky k úvěrovým institucím	účty 461	+133 691	+162 160
C.I.3.	Dlouhodobé přijaté zálohy	účty 475		
C.I.4.	Závazky z obchodních vztahů	účty 479		
C.I.5.	Dlouhodobé směnky k úhradě	účty 478		
C.I.6.	Závazky - ovládaná nebo ovládající osoba	účty 471		
C.I.7.	Závazky - podstatný vliv	účty 472		
C.I.8.	Odložený daňový závazek	účty 481		+0
C.I.9.	Závazky - ostatní	C.I.9.1.+...+C.I.9.3.	+31 524	+36 979
C.I.9.1.	Závazky ke společníkům	účty 364, 365, 366, 367, 368		
C.I.9.2.	Dohadné účty pasivní	účty 389		
C.I.9.3.	Jiné závazky	účty 372, 373, 377, 379, 474, 479	+31 524	+36 979
C.II.	Krátkodobé závazky	C.II.1.+...+C.II.x	+259 732	+69 631



Označ.	PASIVA	číslo řádku	Běžné účetní období	Minulé období
			Netto	Netto
C.II.1.	Vydané dluhopisy	C.II.1.1.+C.II.1.2. 046		
C.II.1.1.	Vyměnitelné dluhopisy	účty 241 047		
C.II.1.2.	Ostatní dluhopisy	účty 241 048		
C.II.2.	Závazky k úvěrovým institucím	účty 221, 231, 232 049	+28 469	+28 469
C.II.3.	Krátkodobé přijaté zálohy	účty 324 050		
C.II.4.	Závazky z obchodních vztahů	účty 321, 325 051	+202 288	+14 266
C.II.5.	Krátkodobé směnky k úhradě	účty 322 052		
C.II.6.	Závazky - ovládaná nebo ovládající osoba	účty 361 053		
C.II.7.	Závazky - podstatný vliv	účty 362 054		
C.II.8.	Závazky ostatní	C.II.8.1.+...+C.II.8.7. 055	+28 975	+26 896
C.II.8.1.	Závazky ke společníkům	účty 364, 365, 366, 367, 368 056		
C.II.8.2.	Krátkodobé finanční výpomoci	účty 249 057		
C.II.8.3.	Závazky k zaměstnancům	účty 331, 333 058	+11 423	+10 809
C.II.8.4.	Závazky ze sociálního zabezpečení a zdravotního pojištění	účty 336 059	+6 948	+6 199
C.II.8.5.	Stát - daňové závazky a dotace	účty 341, 342, 343, 345, 346, 347 060	+2 397	+2 232
C.II.8.6.	Dohadné účty pasivní	účty 389 061	+793	+825
C.II.8.7.	Jiné závazky	účty 372, 373, 377, 379 062	+7 414	+6 831
C.III.	Časové rozlišení pasiv	C.III.1.+...+C.III.x. 063		
C.III.1.	Výdaje příštích období	účty 383 064		
C.III.2.	Výnosy příštích období	účty 384 065		
D.	Časové rozlišení pasiv	D.1.+...+D.x. 066	+1 519	+3 776
D.1.	Výdaje příštích období	účty 383 067	+229	+21
D.2.	Výnosy příštích období	účty 384 068	+1 290	+3 755

Sestaveno dne: 10.5.2020	Podpisový záznam fyzické osoby, která je účetní jednotkou nebo statutárním orgánem účetní jednotky, poznámka
Právní forma: akciová společnost účetní jednotky:	Bc. Martin Prachař, Ing. Libor Turek Ph.D.
Předmět podnikání: Městská a příměstská pozemní osobní doprava	
Pozn.:	



VÝKAZ ZISKU A ZTRÁTY



K. 3 1 . 1 2 . 2 0 1 9
 Od: 1.1.2019 Do: 31.12.2019
 v tisících Kč
 IČ 2 5 0 1 3 8 9 1

Obchodní firma nebo jiný název účetní jednotky

Dopravní podnik města Ústí nad Labem a.s.

Sídlo nebo bydliště účetní jednotky a místo podnikání, liší-li se od bydliště

**Revoluční 26
 ÚSTÍ NAD LABEM-centrum
 401 11**

Označ.	VÝKAZ ZISKU A ZTRÁTY	číslo řádku	Skutečnost v účetním období		
			sledovaném	minulém	
I.	Tržby z prodeje výrobků a služeb	účty 601, 602	001	+143 470	+146 374
II.	Tržby za prodej zboží	účty 604	002	+160 862	+133 009
A.	Výkonová spotřeba	A.1.+...+A.x.	003	+282 839	+243 663
A.1.	Náklady vynaložené na prodané zboží	účty 504	004	+154 334	+128 595
A.2.	Spotřeba materiálu a energie	účty 501, 502, 503	005	+98 131	+88 506
A.3.	Služby	účty 511, 512, 513, 518	006	+30 374	+26 562
B.	Změna stavu zásob vlastní činnosti (+/-)	účty 581, 582, 583, 584	007		
C.	Aktivace (-)	účty 585, 586, 587, 588	008	-4 266	-3 810
D.	Osobní náklady	D.1.+...+D.x.	009	+250 893	+228 147
D.1.	Mzdové náklady	účty 521, 522, 523	010	+178 507	+166 150
D.2.	Náklady na sociální zabezpečení, zdravotní pojištění a ostatní náklady	D.2.1.+D.2.2.	011	+72 386	+61 997
D.2.1.	Náklady na sociální zabezpečení a zdravotní pojištění	účty 524, 525, 526	012	+58 359	+54 374
D.2.2.	Ostatní náklady	účty 527, 528	013	+14 027	+7 623
E.	Úprava hodnot v provozní oblasti	E.1.+...+E.x.	014	+104 296	+105 305
E.1.	Úpravy hodnot dlouhodobého nehmotného a hmotného majetku	E.1.1.+E.1.2.	015	+85 491	+86 955
E.1.1.	Úpravy hodnot dlouhodobého nehmotného a hmotného majetku - trvalé	účty 551, 557	016	+85 491	+86 955
E.1.2.	Úpravy hodnot dlouhodobého nehmotného a hmotného majetku - dočasné	účty 559	017		
E.2.	Úpravy hodnot zásob	účty 559	018	+1 257	+0
E.3.	Úpravy hodnot pohledávek	účty 558, 559	019	+17 548	+18 350
III.	Ostatní provozní výnosy	III.1.+...+III.x.	020	+369 014	+330 603
III.1.	Tržby z prodaného dlouhodobého majetku	účty 641	021	+87	+11
III.2.	Tržby z prodaného materiálu	účty 642	022	+1	
III.3.	Jiné provozní výnosy	účty 644, 646, 647, 648, 697	023	+368 926	+330 592
F.	Ostatní provozní náklady	F.1.+...+F.x.	024	+34 354	+38 636
F.1.	Zůstatková cena prodaného dlouhodobého majetku	účty 541	025		+5
F.2.	Prodávající materiál	účty 542	026	+1	+2
F.3.	Daně a poplatky	účty 531, 532, 538	027	+1 207	+1 874
F.4.	Rezervy v provozní oblasti a komplexní náklady příštích období	účty 552, 554, 555	028	+5 095	+5 624
F.5.	Jiné provozní náklady	účty 543, 544, 545, 546, 547, 548, 549, 597	029	+28 051	+31 131
*	* Provozní výsledek hospodaření (+/-)	I.+II.x.+III.+III.x.+III.-A.-B.-C.-D.-E.-F.	030	+5 230	-1 955
IV.	Výnosy z dlouhodobého finančního majetku - podíly	IV.1.+...+IV.x.	031		
IV.1.	Výnosy z podílů - ovládaná nebo ovládající osoba	účty 661, 665	032		
IV.2.	Ostatní výnosy z podílů	účty 661, 665	033		
G.	Náklady vynaložené na prodané podíly	účty 661	034		
V.	Výnosy z ostatního dlouhodobého finančního majetku	V.1.+...+V.x.	035		
V.1.	Výnosy z ostatního dlouhodobého finančního majetku - ovládaná nebo ovládající osoba	účty 661, 665	036		
V.2.	Ostatní výnosy z ostatního dlouhodobého finančního majetku	účty 661, 665	037		



Označ.	VÝKAZ ZISKU A ZTRÁTY	číslo řádku	Skutečnost v účetním období	
			sledovaném	minulém
H.	Náklady související s ostatním dlouhodobým finančním majetkem účty 561, 566	038		
VI.	Výnosové úroky a podobné výnosy VI. 1.+...+VI. x.	039	+443	+419
VI. 1.	Výnosové úroky a podobné výnosy - ovládaná nebo ovládající osoba účty 662, 665	040	+66	+77
VI. 2.	Ostatní výnosové úroky a podobné výnosy účty 662, 665	041	+377	+342
I.	Úpravy hodnot a rezervy ve finanční oblasti účty 574, 579	042		
J.	Nákladové úroky a podobné náklady J. 1.+...+J. x.	043	+6 169	+4 661
J. 1.	Nákladové úroky a podobné náklady - ovládaná nebo ovládající osoba účty 562	044		
J. 2.	Ostatní nákladové úroky a podobné náklady účty 562	045	+6 169	+4 661
VII.	Ostatní finanční výnosy účty 661, 663, 664, 666, 667, 668, 669, 698	046	+17 180	+23 631
K.	Ostatní finanční náklady účty 561, 563, 564, 565, 566, 567, 568, 569, 598	047	+14 655	+25 794
*	Finanční výsledek hospodaření (+/-) IV.+V.+VI.+VII.-G.-H.-I.-J.-K.	048	-3 201	-6 405
**	Výsledek hospodaření před zdaněním (+/-) .	049	+2 029	-8 360
L.	Daň z příjmů L. 1.+...+L. x.	050		-8 417
L. 1.	Daň z příjmů splatná účty 591, 593, 595, 599	051		
L. 2.	Daň z příjmů odložená (+/-) účty 592	052		-8 417
**	Výsledek hospodaření po zdanění (+/-) .-L.	053	+2 029	+57
M.	Převod podílu na výsledek hospodaření společníkům (+/-) účty 596	054		
***	Výsledek hospodaření za účetní období (+/-) .-M.	055	+2 029	+57
*	Čistý obrát za účetní období = I. + II. + III. + IV. + V. + VI. + VII. L+II+III+IV.+V.+VI.+VII.	056	+690 969	+634 036

Sestaveno dne: 10.5.2020	Podpisový záznam fyzické osoby, která je účetní jednotkou nebo statutárním orgánem účetní jednotky, poznámka:
Právní forma účetní jednotky: akciová společnost	Bc. Martin Prachař, Ing. Libor Turek Ph.D.
Předmět podnikání: Městská a příměstská pozemní osobní doprava	
Pozn.:	



PŘEHLED O PENĚŽNÍCH TOCÍCH



k. 3 1 . 1 2 . 2 0 1 9
 Od: 1.1.2019 Do: 31.12.2019
 v tisících Kč
 IČ: 2 5 0 1 3 8 9 1

Obchodní firma nebo jiný název účetní jednotky
Dopravní podnik města Ústí nad Labem a.s.
 Sídlo nebo bydliště účetní jednotky a místo podnikání, liší-li se od bydliště
**Revoluční 26
 ÚSTÍ NAD LABEM-centrum
 401 11**

Označ.	PŘEHLED O PENĚŽNÍCH TOCÍCH (CASH-FLOW)	číslo řádku	Skutečnost v účetním období	
			sledovaném	minulém
P.	Stav peněžních prostředků a peněžních ekvivalentů na začátku úč. období	001	+35 027	+106 687
Peněžní toky z hlavní výdělečné činnosti (provozní činnost)				
Z.	Účetní zisk nebo ztráta před zdaněním	002	+2 029	-8 360
A.1.	Úpravy o nepeněžní operace A.1.1.+...+A.1.5.	003	+132 390	+115 166
A.1.1.	Odpisy stálých aktiv (+) s výjimkou zůstatkové ceny prodaných stálých aktiv Uměňování opravné položky k nabytému majetku (+/-)	004	+85 491	+86 955
A.1.2.	Změna stavu opravných položek, změna stavu rezerv	005	+23 900	+23 974
A.1.3.	Zisk (ztráta) z prodeje stálých aktiv (-/+)	006	-87	-6
A.1.4.	Výnosy z dividend a podílů na zisku (-) (s výjimkou investičních spol. a fondů)	007		
A.1.5.	Vyučtované nákladové úroky (s výjimkou úroků zahrnovaných do ocenění dlouhodobého majetku) (+) Vyučtované výnosové úroky (-)	008	+5 726	+4 243
A.1.6.	Případné úpravy a ostatní nepeněžní operace	009	+17 360	
A*	Čistý peněžní tok z provozní činnosti před zdaněním a změnami pracovního kapitálu (Z + A.1.) Z + A.1.	010	+134 419	+106 806
A.2.	Změna stavu nepeněžních složek pracovního kapitálu A.2.1.+...+A.2.4.	011	+14 430	-86 357
A.2.1.	Změna stavu pohledávek z provozní činnosti (+/-), aktivních účtů časového rozlišení a dohadných účtů aktivních	012	-186 322	-74 703
A.2.2.	Změna stavu krátkodobých závazků z provozní činnosti (+/-), pasivních účtů časového rozlišení a dlouhodobých účtů pasivních	013	+187 846	+6 033
A.2.3.	Změna stavu zásob (+/-)	014	-2 467	-2 314
A.2.4.	Změna stavu krátkodobého finančního majetku nespádajícího do peněžních prostředků a ekvivalentů	015	+15 373	-15 373
A**	Čistý peněžní tok z provozní činnosti před zdaněním (A* + A.2.) A* + A.2.	016	+148 849	+20 449
A.3.	Vyplacené úroky s výjimkou úroků zahrnovaných do ocenění dlouhodobého majetku(-)	017	-6 169	-4 661
A.4.	Přijaté úroky (s výjimkou investičních spol. a fondů) (+)	018	+443	+420
A.5.	Zaplacená daň z příjmů a za doměrky daně za minulá období (-)	019		
A.7.	Přijaté dividendy a podíly na zisku (+)	021		
A***	Čistý peněžní tok z provozní činnosti (A** + A.3. + A.4. + A.5. + A.7.) A** + A.3. + A.4. + A.5. + A.7.	022	+143 123	+16 208
Peněžní toky z investiční činnosti				
B.1.	Výdaje spojené s nabytím stálých aktiv	023	-87 273	-48 312
B.2.	Příjmy z prodeje stálých aktiv	024	+87	+11
B.3.	Půjčky a úvěry spřízněným osobám	025		



Označ.	PŘEHLED O PENĚŽNÍCH TOCÍCH (CASH-FLOW)	číslo řádku	Skutečnost v účetním období		
			sledovaném	minulém	
B***	Čistý peněžní tok vztahující se k investiční činnosti (B.1.+ B.2.+ B.3)	B.1.+ B.2.+ B.3	026	-87 186	-48 301
Peněžní toky z finančních činností					
C.1.	Dopady změn dlouhodobých závazků, popř. takových krátkodobých závazků, které spadají do oblasti finanční činnosti (např. některé provozní úvěry) na peněžní prostředky a ekvivalenty		027	-33 924	-33 539
C.2.	Dopady změn vlastního kapitálu na peněžní prostředky a na peněžní ekvivalenty	C.2.1.-C.2.6.	028	+6 500	-6 028
C.2.1.	Zvýšení peněžních prostředků a peněžních ekvivalentů z titulu zvýšení základního kapitálu, emise nových akcií, ev. rezervních fondů včetně složených záloh na toto zvýšení (+)		029		+0
C.2.2.	Vyplacení podílu na vlastním kapitálu společníkům (-)		030		
C.2.3.	Další vklady peněžních prostředků společníkům a akcionářům		031		
C.2.4.	Úhrada ztráty společníky (+)		032		
C.2.5.	Přímé platby na vrub fondů (-)		033	+6 500	-6 028
C.2.6.	Vyplacené dividendy nebo podíly na zisku včetně zaplacené srážkové daně vztahující se k těmto nárokům a včetně finančního vypořádání se společníky v. o. s. a komplementáři u k. s. (-)		034		
C***	Čistý peněžní tok vztahující se k finanční činnosti (C.1.+ C.2.)	C.1.+ C.2.	035	-27 424	-39 567
F.	Čisté zvýšení, resp. snížení peněžních prostředků (A***+ B***+ C***)	A***+ B***+ C***	036	+28 513	-71 660
R.	Stav peněžních prostředků a peněžních ekvivalentů na konci období (P+F)	P+F	037	+63 540	+35 027



Sestaveno dne: 10.5.2020	Podpisový záznam fyzické osoby, která je účetní jednotkou nebo statutárním orgánem účetní jednotky, poznámka
Právní forma účetní jednotky: akciová společnost	Bc. Martin Prachař, Ing. Libor Turek Ph.D.
Předmět podnikání: Městská a příměstská pozemní osobní doprava	
Pozn.:	

PŘEHLED O ZMĚNÁCH VLASTNÍHO KAPITÁLU



K. 3 1 . 1 2 . 2 0 1 9

Od: 1.1.2019 Do: 31.12.2019

v tisících Kč

IČ 2 5 0 1 3 8 9 1

Obchodní firma nebo jiný název účetní jednotky

Dopravní podnik města Ústí nad Labem a.s.

Sídlo nebo bydliště účetní jednotky a místo podnikání, liší-li se od bydliště

Revoluční 26
ÚSTÍ NAD LABEM-centrum
401 11

Označ.	PŘEHLED O ZMĚNÁCH VLASTNÍHO KAPITÁLU	číslo řádku	Skutečnost v účetním období		
			sledovaném	minulém	
A. Základní kapitál zapsaný v obchodním rejstříku (účty 411, 491)					
A.1.	Počáteční zůstatek	účty 411, 491	001	+675 000	+675 000
A.2.	Zvýšení		002		
A.3.	Snížení		003		
A.4.	Konečný zůstatek		004	+675 000	+675 000
B. Základní kapitál nezapsaný (účet 419)					
B.1.	Počáteční stav	účet 419	005		
B.2.	Zvýšení		006		
B.3.	Snížení		007		
B.4.	Konečný zůstatek		008		
C. Základní kapitál A. +/- B. se zohledněním účtu (-)252					
C.1.	Počáteční zůstatek A. +/- B.	A.1. + B.1.	009	+675 000	+675 000
C.2.	Počáteční zůstatek vlastních akcií a vlastních obchodních podílů (-252)		010		
C.3.	Zvýšení stavu účtu (-252)		011		
C.4.	Snížení stavu účtu (-252)		012		
C.5.	Konečný zůstatek účtu (-252)		013		
C.6.	Konečný zůstatek A. +/- B. se zohledněním účtu (-)252	C.1. + C.5.	014	+675 000	+675 000
D. Ážio (účet 412)					
D.1.	Počáteční zůstatek	účet 412	015		
D.2.	Zvýšení		016		
D.3.	Snížení		017		
D.4.	Konečný zůstatek		018		
E. Kapitálové fondy (účet 413)					
E.1.	Počáteční zůstatek	účet 413	019	+39 111	+49 111
E.2.	Zvýšení		020	+6 666	-10 000
E.3.	Snížení		021	+5 000	
E.4.	Konečný zůstatek		022	+40 777	+39 111
F. Rozdíly z přecenění nezahrnuté do výsledku hospodaření (účty 414, 416, 417 a 418)					
F.1.	Počáteční zůstatek	účty 414, 416, 417 a 418	023		
F.2.	Zvýšení		024		
F.3.	Snížení		025		
F.4.	Konečný zůstatek		026		
G. Rezervní fondy (účet 421, 422)					
G.1.	Počáteční zůstatek	účty 421, 422	027	+128 652	+128 652
G.2.	Zvýšení		028		
G.3.	Snížení		029		
G.4.	Konečný zůstatek		030	+128 652	+128 652
H. Ostatní fondy ze zisku (účet 423, 427)					
H.1.	Počáteční zůstatek	účty 423, 427	031	+6 207	+2 235
H.2.	Zvýšení		032	+5 035	+10 031
H.3.	Snížení		033	+200	+6 059
H.4.	Konečný zůstatek		034	+11 042	+6 207



Označ.	PŘEHLED O ZMĚNÁCH VLASTNÍHO KAPITÁLU	číslo řádku	Skutečnost v účetním období	
			sledovaném	minulém
I. Zisk účetních období (účet 428 + zůstatek na straně D účtu 431)				
I.1.	Počáteční zůstatek	035		
I.2.	Zvýšení	036		
I.3.	Snížení	037		
I.4.	Konečný zůstatek	038		
J. Ztráta účetních období (účet 429 + zůstatek na straně MD účtu 431)				
J.1.	Počáteční zůstatek	039	-160 343	-160 420
J.2.	Zvýšení	040		
J.3.	Snížení	041	-57	-77
J.4.	Konečný zůstatek	042	-160 286	-160 343
K. Jiný výsledek minulých období (účet 426)				
K.1.	Počáteční zůstatek	043		
K.2.	Zvýšení	044		
K.3.	Snížení	045		
K.4.	Konečný zůstatek	046		
L. Zisk / ztráta za účetní období po zdanění				
L.1.	Počáteční zůstatek	047	+57	+77
L.2.	Zvýšení	048	+2 029	+57
L.3.	Snížení	049	+57	+77
L.4.	Konečný zůstatek	050	+2 029	+57
M. Zálohy na podíl na zisku (účet 432)				
M.1.	Počáteční zůstatek	051		
M.2.	Zvýšení	052		
M.3.	Snížení	053		
M.4.	Konečný zůstatek	054		
Vlastní kapitál celkem				
X.1.	Počáteční zůstatek	055	+688 684	+694 655
X.2.	Zvýšení	056	+13 730	+88
X.3.	Snížení	057	+5 200	+6 059
X.4.	Konečný zůstatek	058	+697 214	+688 684

Sestaveno dne: 10.5.2020	Podpisový záznam fyzické osoby, která je účetní jednotkou nebo statutárním orgánem účetní jednotky, poznamávkou
Právní forma: akciová společnost účetní jednotky:	Bc. Martin Prachař, Ing. Libor Turek Ph.D.
Předmět podnikání: Městská a příměstská pozemní osobní doprava	
Pozn.:	



Příloha v účetní závěrce společnosti k 31. 12. 2019

Příloha je zpracována v souladu s vyhláškou 500/2002 Sb., kterou se stanoví obsah účetní závěrky pro podnikatele. Údaje přílohy vycházejí z účetních písemností účetní jednotky (účetní doklady, účetní knihy a ostatní účetní písemnosti) a z dalších podkladů, které má účetní jednotka k dispozici.

Obsah

1. Obecné údaje	2
1.1 Popis účetní jednotky	2
1.2 Majetková či smluvní spoluúčast účetní jednotky v jiných společnostech	6
1.3 Zaměstnanci společnosti, osobní náklady v tis. Kč	6
1.4 Výše půjček, úvěrů, poskytnutých záruk a ostatních plnění akcionářům, členům statutárních a dozorčích orgánů	6
1.5 Informace o statutárním auditu	6
2 Informace o použitých účetních metodách, obecných účetních zásadách a způsobech oceňování	7
2.1 Způsob ocenění	7
2.1.1 Zásoby	7
2.1.2 Ocenění dlouhodobého hmotného a nehmotného majetku vytvořeného vlastní činností	7
2.2 Způsob stanovení reprodukční pořizovací ceny	8
2.3 Podstatné změny oceňování, odpisování a postupů účtování	8
2.4 Opravné položky k majetku	8
2.5 Odpisování	8
2.6 Operace v cizích měnách	8
3 Doplnující údaje k Rozvaze a k Výkazu zisku a ztráty	9
3.1 Položky významné pro hodnocení majetkové a finanční situace společnosti	9
3.1.1 Dotace, úvěry, odložená daň	9
3.1.2 Hmotný a nehmotný majetek kromě pohledávek	10
3.2 Pohledávky	13
3.2.1 Dlouhodobé pohledávky v tis. Kč:	13
3.2.2 Krátkodobé pohledávky z obchodního styku po lhůtě splatnosti v tis. Kč	13
3.2.3 Krátkodobé jiné pohledávky v tis. Kč	13
3.2.4 Údaje o pohledávkách a závazcích z titulu uplatnění zástavního a zajišťovacího práva	14
3.3 Krátkodobý finanční majetek	14
3.3.1 Ostatní krátkodobý finanční majetek	14
3.4 Příjmy příštích období	14
3.5 Základní kapitál, vlastní kapitál	14
3.6 Závazky	15
3.6.1 Krátkodobé závazky z obchodního styku po lhůtě splatnosti v tis. Kč:	15
3.6.2 Závazky vůči OSSZ a ZP:	15
3.6.3 Doměrky daně z příjmů	15
3.6.4 Závazky k podnikům ve skupině	15
3.6.5 Závazky kryté podle zástavního práva	15
3.6.6 Závazky (nepeněžní i peněžní) nevyúčtované v účetnictví a neuvedené v rozvaze	15
3.7 Zákonné a ostatní rezervy	15
3.8 Výnosy z běžné činnosti a prodeje zboží v členění na ČR a zahraničí v tis. Kč	16
3.9 Celkové výdaje vynaložené za účetní období na výzkum a vývoj	16
3.10 Výnosové úroky	16
3.10.1 Úroky ze smlouvy o úvěru s ovládanou osobou	16
3.10.2 Ostatní úroky	16
4 Významné události, které nastaly po datu účetní závěrky	16
5 Dotace vykázané ve sledovaném účetním období s očekávaným finančním vypořádáním v následujícím období	17



1. Obecné údaje

1.1 Popis účetní jednotky

Obchodní firma: Dopravní podnik města Ústí nad Labem a.s.

Sídlo: Revoluční 26, Ústí nad Labem, PSČ 401 11

Právní forma: akciová společnost

IČO: 250 13 891

Předmět podnikání a činnosti:

- výroba, obchod a služby neuvedené v přílohách 1 až 3 živnostenského zákona
- opravy silničních vozidel
- klempřství a oprava karoserií
- provozování autoškoly
- výroba, instalace a opravy elektrických strojů a přístrojů elektronických a telekomunikačních zařízení
- montáž, opravy, revize a zkoušky vyhrazených elektrických zařízení
- silniční motorová doprava:
 - nákladní provozovaná vozidla nebo jízdními soupravami o největší povolené hmotnosti přesahující 3,5 tuny, jsou-li určeny k přepravě zvířat nebo věcí
 - osobní provozovaná vozidla určenými pro přepravu více než 9 osob včetně řidiče
 - nákladní provozovaná vozidla nebo jízdními soupravami o největší povolené hmotnosti nepřesahující 3,5 tuny, jsou-li určeny k přepravě zvířat nebo věcí
 - osobní provozovaná vozidla určenými pro přepravu nejvýše 9 osob včetně řidiče
- provozování trolejbusové dráhy v rámci MHD v Ústí nad Labem
- provozování veřejné dráží osobní trolejbusové dopravy v rámci MHD v Ústí nad Labem
- provozování lanové dráhy "Lanová dráha na Větruši" na území Statutárního města Ústí nad Labem
- provozování veřejné dráží dopravy na lanové dráze "Lanová dráha na Větruši" na území Statutárního města Ústí nad Labem

Datum vzniku společnosti: 1. ledna 1997

Zakladatel a jediný akcionář: Statutární město Ústí nad Labem, se sídlem: Velká Hradební 2336/8, 400 01 Ústí nad Labem-centrum, IČO: 000 81 531

Osoby podílející se na základním kapitálu účetní jednotky více než 20% v tis. Kč:

Název právnické osoby	Sídlo	Podíl %	
Statutární město Ústí nad Labem	Velká Hradební 2336/8, 400 01 Ústí nad Labem-centrum	100	
Základní kapitál	Nominální hodnota akcie	Počet akcií v ks	Podíl celkem
675 000	1 000	675	675 000

Změny a dodatky v uplynulém účetním období v obchodním rejstříku:

Představenstvo společnosti:

Funkce	Příjmení, titul	Jméno	Změna
Předseda představenstva	Bc. PRACHAŘ	MARTIN	den vzniku členství 5. února 2019 den vzniku funkce 4. března 2019
Místopředseda představenstva	Ing. BABÍK	IGOR	den vzniku členství 5. února 2019 den vzniku funkce 4. března 2019
Člen představenstva	Ing. VALENTA	JIŘÍ	den vzniku členství 5. února 2019
Člen představenstva	KŘIVAN	PETR	den vzniku členství 5. února 2019
Člen představenstva	Ing. TUREK, Ph.D.	LIBOR	den vzniku členství 5. února 2019
Předseda představenstva	Ing. PAVELKA	MICHAL	den zániku členství 4. února 2019 den zániku funkce: 4. února 2019
Místopředseda představenstva	JUDr. TAJCHNEROVÁ	ILONA	den zániku členství 4. února 2019 den zániku funkce: 4. února 2019
Člen představenstva	VALTA	PETR	den zániku členství 4. února 2019
Člen představenstva	Ing. TUREK, Ph.D.	LIBOR	den zániku členství 4. února 2019

Dozorčí rada:

Funkce	Příjmení, titul	Jméno	Změna
Člen dozorčí rady	Mgr. TVRDÍK	JAN	den vzniku členství 5. února 2019
Člen dozorčí rady	JUDr. ŽÁKOVSKÁ, Ph.D.	KAROLÍNA	den vzniku členství 5. února 2019
Člen dozorčí rady	KAŠPAR	PAVEL	den zániku členství 4. února 2019
Člen dozorčí rady	JUDr. ŽÁKOVSKÁ, Ph.D.	KAROLÍNA	den zániku členství 4. února 2019

Vedení společnosti:

- nejsou

Organizační struktura vedení podniku:

- Valná hromada (Rada města Ústí nad Labem v působnosti valné hromady společnosti)
- Představenstvo
- Dozorčí rada
- Vedení společnosti

Členové statutárních orgánů a vedení společnosti k rozvahovému dni 31. 12. 2019:

Představenstvo společnosti:

Funkce	Příjmení, titul	Jméno
předseda představenstva	Bc. PRACHAŘ	MARTIN
místopředseda představenstva	Ing. BABÍK	IGOR
člen představenstva	Ing. VALENTA	JIRÍ
člen představenstva	KŘIVAN	PETR
člen představenstva	Ing. TUREK, Ph.D.	LIBOR

Dozorčí rada:

Funkce	Příjmení, titul	Jméno
předseda dozorčí rady	BAŠUS	BOHUSLAV
místopředseda dozorčí rady	VODSEĎÁLEK	PAVEL
člen dozorčí rady	JUDr. ŽÁKOVSKÁ, Ph.D.	KAROLÍNA
člen dozorčí rady	Mgr. TVRDÍK	JAN
člen dozorčí rady	DVOŘÁK	FRANTIŠEK

Vedení společnosti:

Funkce	Příjmení, titul	Jméno
výkonný ředitel společnosti	Ing. TUREK, Ph.D.	LIBOR
provozně technický náměstek	Ing. KOLÁŘ	JAKUB
náměstek pro ekonomii a obchod	Mgr. Ing. MOHACSI, MBA	SIMONA
náměstek pro dopravu	POSPÍŠIL	ROMAN

Změny v orgánech a vedení společnosti po 31. 12. 2019 do ukončení výroční zprávy:

Představenstvo společnosti:

nejsou

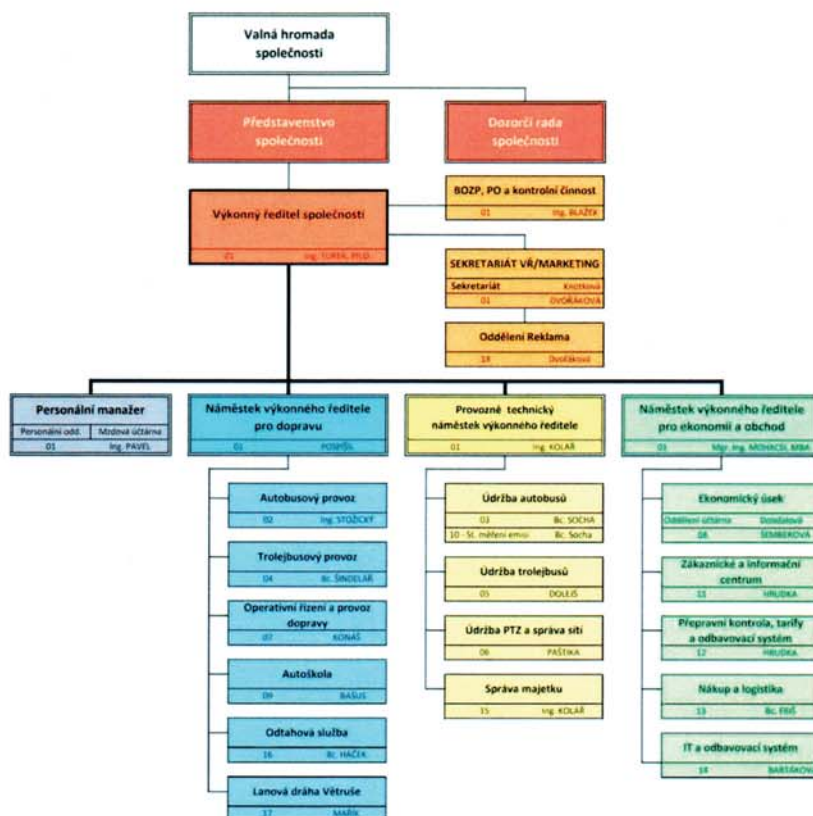
Dozorčí rada:

nejsou

Vedení společnosti:

nejsou

Schéma organizační struktury:



1.2 Majetková či smluvní spoluúčast účetní jednotky v jiných společnostech

Majetková spoluúčast vyšší než 20% v tis. Kč.:

Název společnosti	Sídlo	Výše podílu na základním kapitálu společnosti	Výše vlastního kapitálu společnosti částka	Výše účetního hospodářského výsledku
Plnicí stanice CNG Předlice s.r.o.	Revoluční 3088/26, Ústí nad Labem-centrum, 400 01 Ústí nad Labem	100	8 426*	740*

* Jedná se o předběžné výsledky roku 2019

Účetní jednotka vlastní ve společnosti Plnicí stanice CNG Předlice s.r.o. podíl ve výši 100 %. Tato majetková účast je oceněna k rozvahovému dni pořizovací cenou. Do 24. 7. 2019 vlastnila účetní jednotka ve společnosti Plnicí stanice CNG Předlice s.r.o. podíl ve výši 50%.

1.3 Zaměstnanci společnosti, osobní náklady v tis. Kč

Období	Zaměstnanci celkem (prům. stav)		Z toho řídicích pracovníků (fyzický stav)	
	Sledované účetní období 2019	Předchozí účetní období 2018	Sledované účetní období 2019	Předchozí účetní období 2018
Rok 2019				
Průměrný počet zaměstnanců - celkem	450,23	462,4	19,33	19,42
z toho THP + management	73,17	74,79		
z toho Děl	135,78	141,17		
z toho řidiči	235,27	240,39		
- z toho řidiči AT	101,01	102,14		
- z toho řidiči TR	134,26	138,25		
z toho POP	6,00	6,00		
Mzdové náklady	177 612	165 261	14 240	12 068
Odměny členům statutárních orgánů společnosti	895	889		

1.4 Výše půjček, úvěrů, poskytnutých záruk a ostatních plnění akcionářům, členům statutárních a dozorčích orgánů

Půjčky, úvěry a poskytnuté záruky:

Nebyly poskytnuty.

1.5 Informace o statutárním auditu

Celkové náklady na odměny statutárnímu auditorovi v roce 2019 za provedení povinného auditu účetní závěrky činí 193 tis. Kč včetně DPH.



2 Informace o použitých účetních metodách, obecných účetních zásadách a způsobech oceňování

Předkládaná účetní závěrka společnosti byla zpracována dle zákona č. 563/1991 Sb., o účetnictví, v platném znění, a na základě vyhlášky 500/2002 Sb., kterou se provádějí některá ustanovení zákona o účetnictví a souvisejících předpisů.

Účetní jednotka používá účetní metody způsobem vycházejícím z předpokladu, že bude nepřetržitě pokračovat ve své činnosti.

Pro rok 2019 neexistuje významná nejistota spočívající zejména ve skutečnosti, že by účetní jednotka nemusela být schopna nepřetržitě pokračovat ve své činnosti.

2.1 Způsob ocenění

2.1.1 Zásoby

Účtování zásob:

Je prováděno způsobem A evidence zásob.

Výdej zásob ze skladu je účtován:

V cenách zjištěných váženým aritmetickým průměrem.

Ocenění zásob:

- oceňování zásob vytvořených ve vlastní režii - tyto zásoby účetní jednotka nemá,
- oceňování nakupovaných zásob je prováděno ve skutečných pořizovacích cenách zahrnujících cenu pořízení a vedlejší pořizovací náklady, zejména:
 - dopravné,
 - balné,
 - poštovné,
 - clo,
 - provize.

2.1.2 Ocenění dlouhodobého hmotného a nehmotného majetku vytvořeného vlastní činností

Uvedený DHM byl oceňován vlastními náklady ve složení:

- přímé náklady,
- výrobní režie.

Dle uvedeného způsobu byly taktéž oceněny modernizace dlouhodobého majetku ve vlastní režii. Modernizace byly započaty v listopadu 2012. V roce 2019 probíhaly modernizace čtyř trolejbusů. Dokončen a zařazen do provozu byl 1 trolejbus. Výše aktivovaných nákladů v roce 2019 činila celkem 2 551 tis. Kč. V roce 2019 účetní jednotka ve vlastní režii započala a dokončila rekonstrukci trakčního trolejového vedení křižovatky Sociální péče – Mezní. Výše aktivovaných nákladů na tuto akci činila 1 715 tis. Kč.

Ocenění dlouhodobého majetku pořízeného úplatně

Nakoupený dlouhodobý hmotný a nehmotný majetek je oceňován pořizovacími cenami zahrnujícími cenu pořízení a vedlejší pořizovací náklady, jimiž jsou zejména dopravné, balné, poštovné, clo, provize.

2.2 Způsob stanovení reprodukční pořizovací ceny

Účetní jednotka nepořídila ve sledovaném účetním období majetek oceněný reprodukční pořizovací cenou.

2.3 Podstatné změny oceňování, odpisování a postupů účtování

V roce 2019 nedošlo ke změnám způsobu oceňování, odpisování a postupů účtování. Od 1. 1. 2018 účtuje o investičních dotacích v době přijetí rozhodnutí o příslibu dotace od poskytovatele. V rozvaze jsou vykazovány pohledávky z proinvestovaných dotací.

2.4 Opravné položky k majetku

Opravné položky vytváří účetní jednotka dle interní směrnice, která je v souladu s příslušnými ustanoveními zákona č. 563/1991 Sb., o účetnictví, zák. č. 593/1992 Sb., o rezervách a zák. č. 586/1992 Sb., o daních z příjmů, ve znění pozdějších předpisů.

Opravné položky vytváří účetní jednotka k účtům majetku na základě výsledků inventarizace a výhradně v případě přechodného snížení ocenění majetku. K zásobám jsou tvořeny opravné položky na základě individuálního posouzení jednotlivých skladových položek, k pohledávkám na základě podrobného rozboru stárí a dobytosti jednotlivých pohledávek.

Účetní jednotka vytváří daňovou opravnou položku zejména k pohledávkám z obchodního styku.

Tvorba opravných položek v účetním období 2019 v tis. Kč:

Opravné položky k:	Počáteční stav	Tvorba	Zúčtování	Konečný stav
zásobám	1 247	1 257	0	2 504
pohledávkám - zákonné	3 863	0	45	3 819
pohledávkám - účetní (k pohl. z obch. styku)	0	510	0	510
pohledávkám - ostatní (k pohl. za manka a škody)	2 001	0	40	1 961
pohledávkám - ostatní (k pohl. z přepravní kontroly)	238 979	17 030	0	256 009
pohledávkám - odtahy	1 497	1 590	1 497	1 590
CELKEM	247 587	20 387	1 582	266 393

2.5 Odpisování

Odpisový plán účetních odpisů dlouhodobého majetku sestavila účetní jednotka v interních směrnících, přičemž vycházela z předpokládané doby životnosti (použitelnosti) zařazovaného majetku odpovídající obvyklým podmínkám jeho užívání. Daňové odpisy nejsou shodné s účetními odpisy.

Daňové odpisy – použítá metoda: lineární

Systém odpisování drobného dlouhodobého majetku

Drobný dlouhodobý hmotný majetek v ocenění od 5 tis. Kč do 40 tis. Kč je účtován na účet 022 05, 022 07 a je odpisován podle předpokládané doby použitelnosti, zpravidla po dobu 4 let.

Drobný hmotný majetek v ocenění do 5 tis. Kč je pořizován jako zásoba a při vyskladnění je účtován do nákladů společnosti na účet 501 13 a od částky 3 tis. Kč nadále veden v operativní evidenci na účtu 752 04.

Drobný dlouhodobý nehmotný majetek v částce od 5 tis. Kč do 60 tis. Kč je účtován na účet 013 01 a je odepisován podle předpokládané doby použitelnosti, zpravidla po dobu 4 let.

2.6 Operace v cizích měnách

V průběhu roku 2019 bylo uskutečněno několik obchodů se zahraničními dodavateli. Jedná se zejména o nákup materiálů. Pro přepočty z cizí na českou měnu používá společnost denní kurz ČNB.



3 Doplnující údaje k Rozvaze a k Výkazu zisku a ztráty

3.1 Položky významné pro hodnocení majetkové a finanční situace společnosti

3.1.1 Dotace, úvěry, odložená daň

Dotace:

Účetní jednotce byly poskytnuty následující typy provozních prostředků a dotací v tis. Kč:

Subjekt	Předmět	Částka
Statutární město Ústí nad Labem	Veřejné služby v městské autobusové a městské drážní dopravě	241 272
Statutární město Ústí nad Labem	Provozní a koncesní smlouva – Lanová dráha Větruše	3 592
Ústecký kraj (Statutární město Ústí nad Labem)	Vyrovnaní tržeb	58 619
Ústecký kraj (Statutární město Ústí nad Labem)	Veřejné služby v přepravě cestujících	7 064
Město Chlumec	Veřejné služby ve veřejné autobusové dopravě	246
Obec Ryjice	Veřejné služby ve veřejné autobusové dopravě	21
Technická univerzita v Liberci	Dotace za realizaci energetického monitoringu	400

Úvěry:

- **ČSOB a.s.**
 - 31. 12. 2014 byl načerpán dlouhodobý účelový úvěr ve výši 98 237 tis. Kč splatný v prosinci 2026. K 31. 12. 2019 činil nesplacený zůstatek 57 305 tis. Kč. V roce 2016 uzavřela účetní jednotka úrokový swap na nominální částku s platností do 30. 4. 2021. V roce 2018 uzavřela účetní jednotka úrokový swap na nominální částku s platností do 29. 5. 2026.
 - V dubnu 2012 byl účetní jednotce poskytnut kontokorentní úvěr pro provozní potřeby do limitu 10 000 tis. Kč. K 31. 12. 2019 nebylo z úvěru čerpáno.
- **ČSOB Leasing, a.s.**
 - V květnu, červnu a červenci 2015 bylo účetní jednotce poskytnuto 30 investičních úvěrů na nákup 30 kusů autobusů Urbanway s CNG pohonem v celkové výši 99 649 tis. Kč splatných v listopadu a v prosinci 2025 a v lednu 2026. V roce 2016 uzavřela účetní jednotka úrokový swap na nesplacenou částku s platností do 20. 5. 2021. K 31. 12. 2019 činil celkový nesplacený zůstatek úvěrů 36 656 tis. Kč.
- **ČS a.s.**
 - V lednu 2015 byl účetní jednotce poskytnut investiční úvěr ve výši 223 105 tis. Kč na částečné re/financování investic v rámci projektu IPRM Mobilita Nákup 16 kusů nízkopodlažních kapacitních trolejbusů délky do 15 metrů a nákup 10 kusů nízkopodlažních kloubových trolejbusů délky do 18 metrů a dále na re/financování investic v rámci projektu IPRM Mobilita Dobudování obratiště a točny Ústí nad Labem. Úvěr je splatný v prosinci 2026. V roce 2016 uzavřela účetní jednotka úrokový swap na nominální částku s platností do 31. 5. 2021. V roce 2018 uzavřela účetní jednotka úrokový swap na nominální částku s platností do 31. 3. 2025. K 31. 12. 2019 činil nesplacený zůstatek 104 855 tis. Kč.
 - V prosinci 2019 byl účetní jednotce poskytnut investiční úvěr ve výši 172 500 tis. Kč na nákup CNG autobusů a trolejbusů se splatností do 31. 12. 2027. K 31. 12. 2019 nebylo z úvěru čerpáno.
 - V prosinci 2019 byl účetní jednotce poskytnut kontokorentní úvěr pro provozní potřeby do limitu 10 000 tis. Kč. K 31. 12. 2019 nebylo z úvěru čerpáno.

Z důvodu obchodního tajemství účetní jednotka nezveřejňuje úrokové sazby. Celkově za rok 2019 na úrocích bylo zaplaceno 6 169 tis. Kč, náklady spojené s derivátovými operacemi činily -1 882 tis. Kč, výnosy z derivátových operací činily 1 397 tis. Kč. Přecenění derivátů na reálnou hodnotu k rozvahovému dni je zachyceno na výsledkových účtech.

Odložená daň:

Účetní jednotka v důsledku změny metodiky účtuje od roku 2002 o odložené dani.

Odložená daňová pohledávka k 31. 12. 2019 v tis. Kč:

Popis přechodného rozdílu	Přechodné rozdíly	Odložená daň 19%	Pohledávka/závazek
rozdíly zůstatkových cen dl. majetku	1 529	290	Závazek
OP k pohledávkám	260 069	49 413	Pohledávka
OP k zásobám	2 504	476	Pohledávka
rezerva na soudní výlohy	0,00	0,00	
rezerva na obnovu vozového parku	0,00	0,00	
rezerva na opravu na nemovitosti a k nezaplacenému soc. a zdrav. poj. z odměn	3 365	639	Pohledávka
odměny (nedaňový náklad roku 2019)	514	98	Pohledávka
neuplatněná daňová ztráta	0,00	0,00	
nevyužitý odpočet reinvestice	0,00	0,00	
nezaplacené smluvní pokuty	256 009	48 642	Závazek
CELKEM	- 8 914	- 1 694	Pohledávka

odložená daň v roce 2018

0

odložená daň v roce 2019

- 1 694

účtování rozdílu

- 1 694

MD 481

D 592

Z důvodu opatrnosti se účetní jednotka rozhodla o odložené daňové pohledávce neúčtovat.

3.1.2 Hmotný a nehmotný majetek kromě pohledávek

Rozpis dlouhodobého nehmotného majetku v tis. Kč:

Majetek	Sledované období		Minulé období	
	Pořizovací cena	Oprávký	Pořizovací cena	Oprávký
Software	7 880	6 615	7 922	6 278
Ocenitelná práva – věcné břemeno	114	114	114	114

Rozpis dlouhodobého hmotného majetku v tis. Kč:

Majetek	Sledované období		Minulé období	
	Pořizovací cena	Oprávký	Pořizovací cena	Oprávký
Stavby	850 910	438 984	832 879	412 826
Stroje a zařízení	139 019	114 101	139 293	107 860
Dopravní prostředky	839 475	557 703	788 758	508 967
Nedokončený DHM	27 889		21 672	
Inventář	6 361	2 375	4 129	1 887
DDHM	20 522	15 724	19 733	14 864

Přehled o nejdůležitějších titulech pro přírůstky dlouhodobého majetku v tis. Kč:

Majetek	Způsob pořízení	Doba odepisování v letech	Přírůstek ks	Pořizovací cena po odečtení dotace celkem
Autobus Urbanway CNG 18m	Vlastní zdroje Dotace	10	5	12 575
Trolejbus Škoda 27 Tr Nu Solaris	Vlastní zdroje Dotace	10	9	30 370
Minibus Iveco Dekstra LF 38 CNG	Vlastní zdroje Dotace	10	1	1 429
Lávka jednostranná obslužná pro práci na střeše trolejbusu	Koupí	20	1	1 805
TZ – Budova provozní-dispečink Předlice	Vlastní zdroje Dotace	30	1	6 030
TZ – Vedení trolejové	Vlastní zdroje	22	1	3 228

Přehled o majetku, jehož tržní ocenění je výrazně vyšší než jeho ocenění v účetnictví v tis. Kč:

Majetek	Počet ks	Tržní ocenění celkem	Přijatá dotace celkem	Ocenění v účetnictví (pořizovací cena) celkem
12m nízkopodlažní autobusy MERCEDES-BENZ	4	20 972	4800	16 172
12m nízkopodlažní autobusy TEDOM	5	26 277	3 950	22 327
13m nízkopodlažní autobusy SOLARIS	1	6 658	1 200	5 458
18m kloubové autobusy IRIS BUS	3	24 706	24 706	0
18metrové kloubové nízkopodlažní trolejbusy ŠKODA ELECTRIC	10	136 412	47 943	88 657
15metrové kloubové nízkopodlažní trolejbusy ŠKODA ELECTRIC	16	196 800	69 170	127 740
Diagnostické zařízení Tbusy	7	588	218	370
12metrové nízkopodlažní autobusy IVECO BUS	30	181 000	120 634	60 592
Diagnostické zařízení Abusy	2	1 700	1 133	567
Obratiště a točna	1	19 226	17 170	2 056
Systém na počítání cestujících	3	482	482	0
Autobus Urbanway CNG 18m	5	48 350	36 260	12 090
Trolejbus Škoda 27 Tr Nu Solaris nízkopodlažní dle Smlouvy o vnesení nepeněžitého příplatku mimo základní kapitál	9	22 036	Nepeněžní příplatek SMUL	22 036
Minibus ev.č.300, IVECO Dekstra LF 38 CNG	1	3 975	2546	1 429
12m nízkopodlažní autobusy IVECO Urbanway	5	36 761	24186	12 575
18m nízkopodlažní Trolejbusy Škoda 27 Tr NU Solaris	9	152 387	122018	30 369
Trakční trolejové vedení trolejbusové trati dle Smlouvy o vnesení nepeněžitého příplatku mimo základní kapitál		6 667	Nepeněžní příplatek SMUL	6 667

Dlouhodobý hmotný majetek pronajatý formou operativního leasingu v tis. Kč:

Majetek	Doba nájmu v měsících	Datum pořízení	Předpokládaná pořizovací cena	Uhrazený pronájem v období
PEUGEOT Boxer 2.2 HDi	72	04/2013	642	36
PEUGEOT Boxer 2.2 HDi	72	04/2013	642	43
Jednoramenný nosič kontejnerů IVECO	72	12/2013	2 021	377
Pevná odtahová plošina IVECO	72	12/2013	2 235	341
Škoda Yeti Ambition 2,0 TDi	36	01/2017	376	92
Peugeot Partner Tepee Active 1.6	36	01/2017	321	82
Peugeot Boxer Acces 2,0 HDi	36	01/2017	595	153
Škoda Octavia Combi 6AH 1575	36	07/2017	537	108
Škoda Octavia Combi 6AH 1872	36	07/2017	537	108
Škoda Octavia Combi 6AH 1873	36	07/2017	572	108
Škoda Octavia Combi 6AH 1871	36	07/2017	537	108
Škoda Octavia Combi 7AE 9171	36	07/2017	572	108

Souhrnná výše majetku v operativní evidenci v tis. Kč:

Majetek	Požizovací cena
Drobný DHM v ocenění do 5 tis. Kč vedený v operativní evidenci - nákup	2 324

Věcná břemena:

Druh věcného břemena	Katastrální území	Na vrub/ve prospěch
Chůze a jízdy	Předlice	na vrub
Chůze a jízdy	Ústí nad Labem	na vrub
Umístění a provoz elektrorozvodného zařízení	Předlice	na vrub
Umístění a provoz elektrorozvodného zařízení	Klíše	na vrub
Umístění a provoz elektrorozvodného zařízení	Všebořice	na vrub
Umístění a provoz elektrorozvodného zařízení	Neštěmice	na vrub
Umístění a provoz elektrorozvodného zařízení	Ústí nad Labem	na vrub
Služebnost cesty	Krásné Březno	na vrub
Stezky a cesty	Předlice	na vrub
Závěsy trakčního trolejového vedení	Ústí nad Labem	ve prospěch
Závěsy trakčního trolejového vedení	Klíše	ve prospěch
Závěsy trakčního trolejového vedení	Předlice	ve prospěch
Závěsy trakčního trolejového vedení	Krásné Březno	ve prospěch
Stožáry trakčního trolejového vedení	Bukov	ve prospěch
Stožáry trakčního trolejového vedení	Skorotice	ve prospěch
Stožáry trakčního trolejového vedení	Božtěšice	ve prospěch
Stožáry trakčního trolejového vedení	Klíše	ve prospěch
Stožáry trakčního trolejového vedení	Střekov	ve prospěch
Stožáry trakčního trolejového vedení	Ústí nad Labem	ve prospěch
Chůze a jízdy	Střekov	Ve prospěch

Rozpis hmotného majetku, který je zatížen zástavním právem

- **ČSOB a.s.**
 - Účetní jednotka má realizováno zástavní právo k nemovitostem na základě smlouvy o zřízení zástavního práva k zajištění úvěru až do výše 300 000 tis. Kč.
 - Účetní jednotka má realizováno zástavní právo k movitým věcem (vybrané autobusy a trolejbusy) na základě zástavní smlouvy o zřízení zástavního práva k movitým věcem sepsané formou notářského zápisu
- **ČSOB Leasing, a.s.**
 - Účetní jednotka má realizováno zástavní právo k movitým věcem (vybrané autobusy a trolejbusy) na základě zástavní smlouvy o zřízení zástavního práva k movitým věcem sepsané formou notářského zápisu k zajištění úvěru až do výše 300 000 tis. Kč.
- **ČS a.s.**
 - Účetní jednotka má realizováno zástavní právo k movitým věcem (vybrané trolejbusy) na základě zástavní smlouvy o zřízení zástavního práva k movitým věcem sepsané formou notářského zápisu.

Ostatní informace
3.2 Pohledávky
3.2.1 Dlouhodobé pohledávky v tis. Kč:

Rozbor Dlouhodobých pohledávek k datu 31. 12. 2019	DD pohledávky (brutto)	Podíl (v %)	Minulé období (k datu 31. 12. 2018)	Podíl (v %)
Dlouhodobé pohledávky celkem	5 318	100	5 369	100
Pohledávky - ovládaná nebo ovládající osoba	3 357	63	3 368	63
Jiné pohledávky	1 961	37	2 001	37

Účetní jednotka eviduje k 31. 12. 2019 pohledávky v souhrnné výši 3 357 tis. Kč vůči podniku Plničí stanice CNG Předlice s.r.o. Účetní jednotka vlastní od 24. 7. 2019 ve společnosti Plničí stanice CNG Předlice s.r.o. podíl ve výši 100 %. Do tohoto data vlastnila podíl ve výši 50%.

3.2.2 Krátkodobé pohledávky z obchodního styku po lhůtě splatnosti v tis. Kč

Rozbor KD pohledávek k datu 31. 12. 2019	KD pohledávky z OS (brutto)	Podíl (v %)	Minulé období (k datu 31. 12. 2018)	Podíl (v %)
Pohledávky z OS celkem	27 466	100	26 180	100
do lhůty splatnosti	14 507	52,82	13 512	52
po lhůtě splatnosti 1 až 90 dnů	8 587	31,26	8 301	31
po lhůtě splatnosti 91 až 180 dnů	0	0	504	2
po lhůtě splatnosti 181 až 365 dnů	43	0,16	0	0
po lhůtě splatnosti 1 až 5 let	510	1,86	219	1
po lhůtě splatnosti 5 let a více	3 819	13,90	3 644	14

3.2.3 Krátkodobé Jiné pohledávky v tis. Kč

Rozbor Jiných pohledávek k datu 31. 12. 2019	Jiné pohledávky (brutto)	Podíl (v %)	Minulé období (k datu 31. 12. 2018)	Podíl (v %)
Jiné pohledávky celkem	264 265	100	247 131	100
Pohledávky z přepravní kontroly	256 009	97	238 979	97
Ostatní pohledávky	8 256	3	8 152	3



Položka Jiné pohledávky zahrnuje především pohledávky z přepravní kontroly skládající se z jízdného a přírážky k jízdnému. Tyto pohledávky jsou pohledávkami za cestujícími bez platného jízdního dokladu. Z důvodu obtížné vymahatelnosti těchto pohledávek je k nim tvořena 100% opravná položka. Viz tabulka OP k pohledávkám.

OP k pohledávkám k datu 31. 12. 2019	OP k pohledávkám z OS (brutto)	Podíl (v %)	Minulé období (k datu 31. 12. 2018)	Podíl (v %)
Opravné položky k pohledávkám celkem	263 889	100	246 340	100
OP k pohledávkám – zákonná	3 819	1	3 863	2
OP k pohledávkám – ostatní z OS	510	0	0	0
OP k pohledávkám za manka a škody	1 961	1	2 001	1
OP k pohledávkám z přepravní kontroly	256 009	97	238 979	97
OP k pohledávkám za odtahy	1 590	1	1 497	1

3.2.4 Údaje o pohledávkách a závazcích z titulu uplatnění zástavního a zajišťovacího práva

Pohledávky a závazky z titulu zástavního a zajišťovacího práva

Společnost neeviduje k rozvahovému dni žádné závazky a pohledávky z titulu zástavního a zajišťovacího práva, které mají dobu splatnosti delší než 5 let vyjma bankovních úvěrů, které jsou uvedeny v kapitole 3.1.1.

3.3 Krátkodobý finanční majetek

3.3.1 Ostatní krátkodobý finanční majetek

V roce 2019 účetní jednotka prodala všechny podílové listy a dluhopisy nakoupené v roce 2018. Prodej byl v následující struktuře:

- majetkové cenné papíry – podílové listy ČSOB;
- dluhové cenné papíry – dluhopisy ČSOB a Hypoteční banky.

3.4 Příjmy příštích období

Položka Příjmy příštích období obsahuje zejména vystavené faktury Statutárnímu městu Ústí nad Labem za rozdíly mezi tržbou a referenční tržbou MHD a faktury za příměstskou dopravu. Dále finanční vyrovnání rozdílu po přepočtu výše referenční tržby na 1km za 2-10/2019 z důvodu změny sazby DPH, resp. jejímu snížení k 1. 2. 2019. Úhradu těchto faktur očekáváme v roce 2020.

3.5 Základní kapitál, vlastní kapitál

Změny ve vlastním kapitálu jsou uvedeny v samostatném přehledu o změnách vlastního kapitálu, který je součástí účetní závěrky za rok 2019.

Účetní jednotka navrhuje vypořádání výsledku hospodaření za rok 2019 tímto způsobem: převod výsledku hospodaření na snížení neuhrazené ztráty minulých let.

Společnost poskytuje ze sociálního fondu návratné bezúročně půjčky zaměstnancům. Tyto půjčky jsou evidovány v podrozvahové evidenci. Výše nesplacených půjček k 31. 12. 2019 byla 75 tis. Kč.

3.6 Závazky

3.6.1 Krátkodobé závazky z obchodního styku po lhůtě splatnosti v tis. Kč:

Rozbor KD závazků k datu 31. 12. 2019	KD závazky z OS	Podíl (v %)	Minulé období (k datu 31. 12. 2018)	Podíl (v %)
Závazky z OS celkem	198 031	100,00	14 266	100,0
ve lhůtě splatnosti	195 256	98,59	14 205	99,6
po lhůtě splatnosti 1 až 90 dnů	-6	0	58	0,4
po lhůtě splatnosti 91 až 180 dnů	2 749	1,39	0	0
po lhůtě splatnosti 181 až 365 dnů	32	0,02	3	0
po lhůtě splatnosti 1 až 5 let	0	0	0	0
po lhůtě splatnosti 5 let a více	0	0	0	0

3.6.2 Závazky vůči OSSZ a ZP:

K 31. 12. 2019 jsou evidovány závazky ve výši 4 853 tis. Kč vůči Okresní správě sociálního zabezpečení (odvod sociálního, nemocenského a důchodového pojištění), ve výši 2 095 tis. Kč vůči zdravotním pojišťovnám (odvody zdravotního pojištění) a ve výši 2 031 tis. Kč vůči Finančnímu úřadu (odvody srážkové a zálohové daně z příjmů). Tyto závazky jsou splatné v lednu 2020 a byly také v tomto účetním období uhrazeny.

3.6.3 Doměrky daně z příjmů

Účetní jednotka nemá.

3.6.4 Závazky k podnikům ve skupině

Účetní jednotka nemá.

3.6.5 Závazky kryté podle zástavního práva

- ČSOB a.s. - Dlouhodobý účelový úvěr na obnovu vozového parku – nákup 26 kusů moderních trolejbusů a na re/financování investic do běžné obnovy vozového parku mimo projekt IPRM Mobilita ve výši 98 237 tis. Kč, splatný v prosinci 2026.
- ČSOB Leasing, a.s. - 30 investičních úvěrů na nákup 30 kusů autobusů Urbanway s CNG pohonem v celkové výši 99 649 tis. Kč, splatných v listopadu a v prosinci 2025 a v lednu 2026.
- ČS a.s. - Investiční úvěr ve výši 223 105 tis. Kč na částečné re/financování investic v rámci projektu IPRM Mobilita Nákup 16 kusů nízkopodlažních kapacitních trolejbusů délky do 15 metrů a nákup 10 kusů nízkopodlažních kloubových trolejbusů délky do 18 metrů a dále na re/financování investic v rámci projektu IPRM Mobilita Dobudování obřatiště a točny Ústí nad Labem. Úvěr je splatný v prosinci 2026. V prosinci 2019 byl účetní jednotce poskytnut investiční úvěr ve výši 172 500 tis. Kč na nákup CNG autobusů a trolejbusů se splatností do 31. 12. 2027. K 31. 12. 2019 nebylo z úvěru čerpáno

3.6.6 Závazky (nepeněžní i peněžní) nevyúčtované v účetnictví a neuvedené v rozvaze

Soudní spory - k 31. 12. 2019 se společnost neúčastnila žádného soudního sporu, jehož rozhodnutí by mělo podstatný dopad na společnost. Soudní spory, kde společnost vystupuje jako strana žalovaná a v případě neúspěchu v soudním řízení by měly na společnost významný finanční dopad, nebyly.

3.7 Zákonné a ostatní rezervy

Účetní jednotka vytvářela v roce 2019 zákonné rezervy v celkové výši 5 101 tis. Kč na opravu zpevnění plochy areálu vozovny Všebořice a Předlice. Účetní jednotka v roce 2019 nerozpouštěla žádné zákonné rezervy.

Účetní jednotka vytvářela v roce 2019 ostatní rezervy v celkové výši 174 tis. Kč a rozpouštěla v celkové výši 180 tis. Kč.

3.8 Výnosy z běžné činnosti a prodeje zboží v členění na ČR a zahraničí v tis. Kč

Činnost	Prodej služeb	Prodej zboží	Ostatní neuvedené výnosy	Celkem
tuzemská	143 470	160 862	386 637	690 969
zahraniční	-	-	-	-

Prodej zboží byl tvořen zejména prodejem nafty a dalších provozních kapalin (AdBlue) třetím osobám a drobným prodejem na zákaznickém centru a lanové dráze. Největší podíl z částky 386 637 tis. Kč tvoří kompenzace prokazatelné ztráty obdržené v souvislosti se zajišťováním veřejné osobní dopravy, významnou část dále tvoří účtované sankce z přepravní kontroly a finanční výnosy z transakcí s krátkodobým finančním majetkem.

3.9 Celkové výdaje vynaložené za účetní období na výzkum a vývoj

Účetní jednotka nemá.

3.10 Výnosové úroky

3.10.1 Úroky ze smlouvy o úvěru s ovládanou osobou

V roce 2014 uzavřela účetní jednotka s ovládanou osobou Plnicí stanicí CNG s.r.o. Smlouvu o úvěru až do celkové výše 8 000 tis. Kč, z které je dlužník povinen za každý kalendářní rok hradit úroky. K 31. 12. 2019 bylo na úrocích z této Smlouvy uhrazeno již 357 tis. Kč. Za rok 2019 činí výše úroku 66 tis. Kč.

3.10.2 Ostatní úroky

Účetní jednotka na ostatních úrocích z peněžních prostředků u bankovních ústavů obdržela za rok 2019 377 tis. Kč.



4 Významné události, které nastaly po datu účetní závěrky

COVID-19 - Předpokládaný dopad COVID-19 na účetní jednotku

Na konci roku 2019 se poprvé objevily zprávy z Číny týkající se COVID-19 (koronavirus). V prvních měsících roku 2020 se virus rozšířil do celého světa a negativně ovlivnil mnoho zemí. I když v době zveřejnění této účetní závěrky se situace neustále mění, zdá se, že negativní vliv této pandemie na světový obchod, na firmy i na jednotlivce může být vážnější, než se původně očekávalo. I přes skutečnost, že se situace neustále vyvíjí, dochází k turbulentním změnám vládních Nařízení a v rámci IDS DÚK se společnost řídí i aktuálními Rozhodnutími hejtmana Ústeckého kraje, vedení Společnosti se snaží kvantifikovat potenciální dopady těchto událostí na Společnost.

Odborný odhad, vycházející z informací známých k dnešnímu dni, uvažuje se zvýšením provozních nákladů především v oblasti spotřeby dezinfekčních prostředků a ochranných pomůcek pro zaměstnance, v oblasti odpisů o jejich zvýšení o účetní odpis z nákupu generátorů ozónu. V oblasti osobních nákladů nárůst nepředpokládáme. Celkové zvýšení nákladů oproti plánu předpokládáme o 1 500 tis. Kč. Na straně výnosů předpokládáme propad výnosů z tržeb z jízdného, které však dle platné Smlouvy o veřejných službách v přepravě cestujících na trolejbusové dráze (resp. dod. č. 4) a Smlouvy o veřejných službách v přepravě cestujících veřejnou linkovou dopravou (resp. dod. č. 5) mezi Společností a Statutárním městem Ústí nad Labem budou dorovnány do hodnoty tržby za referenční km na částku 30,77 Kč. Celkový propad výnosů z částečného omezení dopravní obslužnosti v době nouzového opatření vlády odhadujeme v částce 2 267 tis. Kč za předpokladu dorovnání referenčních tržeb. Odhad vychází z rozdílu plánovaného počtu tarifních km ve finančním plánu a forecastu po částečném omezení provozu.

Jakýkoli negativní vliv, respektive ztráty, zahrne Společnost do účetnictví a účetní závěrky v roce 2020. Vedení Společnosti zvážilo potenciální dopady COVID-19 na své aktivity a podnikání a dospělo k závěru, že nemají vzhledem k charakteru poskytovaných veřejných služeb významný vliv na předpoklad nepřetržitého trvání podniku. Vzhledem k tomu byla účetní závěrka k 31. 12. 2019 zpracována za předpokladu, že Společnost bude nadále schopna pokračovat ve své činnosti.

5 Dotace vykázané ve sledovaném účetním období s očekávaným finančním vypořádáním v následujícím období

Poskytovatel dotace	Ministerstvo pro místní rozvoj
Registrační číslo projektu	CZ.06.1.37/0.0/0.0/16_045/0006649
Číslo a název programu	06 - Integrovaný regionální operační program
Číslo a název prioritní osy IROP	06.1.37 - Rozvoj a zlepšování dopravních systémů šetrných k životnímu prostředí, včetně systémů s nízkou hlučností, a nízkouhlikových dopravních systémů, včetně vnitrozemské a námořní lodní dopravy, přístavů, multimodálních spojů a letištní infrastruktury.
Název projektu	Obnova a rozšíření vozového parku DPMUL
Výše dotace	170 739 500,00 Kč
Účel dotace	Nákup dopravních prostředků veřejné dopravy, vedoucí ke zvýšení atraktivity veřejné dopravy i její dostupnosti. Konkrétně půjde o dodávku 8 ks nízkopodlažních bezbariérových autobusů s pohonem CNG, splňující normu EURO 6 a 9 ks parciálních trolejbusů.
Náklady ve sledovaném období	152 370 000,00 Kč
Příslušný smluvní dokument	Rozhodnutí o poskytnutí dotace č.j. MMR 21901/2018-55/1 vydané dle § 14 zákona č. 218/2000 Sb., o rozpočtových pravidlech a o změně některých souvisejících zákonů.
Úpravy výše dotace	nejsou
Rizika finančního nevypořádání	nejsou
Rizika nesplnění dotačních podmínek	nejsou za předpokladu jednání v souladu s výše uvedenou smlouvou

Poskytovatel dotace	Ministerstvo pro místní rozvoj
Registrační číslo projektu	CZ.06.1.37/0.0/0.0/16_045/0007555
Číslo a název programu	06 - Integrovaný regionální operační program
Číslo a název prioritní osy IROP	06.1.37 - Rozvoj a zlepšování dopravních systémů šetrných k životnímu prostředí, včetně systémů s nízkou hlučností, a nízkouhlikových dopravních systémů, včetně vnitrozemské a námořní lodní dopravy, přístavů, multimodálních spojů a letištní infrastruktury.
Název projektu	Obnova a rozšíření vozového parku DPMUL II.
Výše dotace	34 038 250,00 Kč
Účel dotace	Nákup dopravních prostředků veřejné dopravy, vedoucí ke zvýšení atraktivity veřejné dopravy i její dostupnosti. Konkrétně půjde o dodávku 6 ks nízkopodlažních bezbariérových autobusů a jednoho minibusu s pohonem CNG, splňující normu EURO 6.
Náklady ve sledovaném období	40 725 000,00 Kč
Příslušný smluvní dokument	Rozhodnutí o poskytnutí dotace č.j. MMR 43706/2018-55/1 vydané dle § 14 zákona č. 218/2000 Sb., o rozpočtových pravidlech a o změně některých souvisejících zákonů.
Úpravy výše dotace	nejsou
Rizika finančního nevypořádání	nejsou
Rizika nesplnění dotačních podmínek	nejsou za předpokladu jednání v souladu s výše uvedenou smlouvou

Z rozhodnutí o poskytnutí dotace očekává Dopravní podnik města Ústí nad Labem a.s. v rámci projektu Obnova a rozšíření vozového parku DPMUL a Obnova a rozšíření vozového parku DPMUL II. celkem 204 777 750 Kč na nákup silničních nízkoemisních vozidel pro zajištění dopravní obslužnosti podle smlouvy o veřejných službách v přepravě cestujících, využívajících alternativní palivo CNG nebo LNG a splňujících normu EURO 6.

V roce 2019 bylo pořízeno 9 parciálních trolejbusů, 1 minibus a 5 autobusů s pohonem CNG 12 m:
 9 x parciální trolejbus Škoda 27 Tr – částka celkem 152 370 000,00 Kč, projekt 0006649
 1 x minibus Iveco, CNG – částka celkem 3 975 000,00 Kč, projekt 0007555
 5 x autobus Iveco, CNG, 12 m – částka celkem 36 750 000,- Kč, projekt 0007555

Faktura za minibus byla uhrazena dne 5. 6. 2019,
 faktura za autobusy byla uhrazena dne 20. 12. 2019,
 faktura za trolejbusy je k 31. 12. 2019 evidována mezi závazky z obchodních vztahů ve splatnosti.

Z celkové dotace bylo v roce 2019 proinvestováno 148 754 250,00 Kč, dotace ve výši 2 550 000,00 Kč připadající na pořízení minibusu účetní jednotka v roce 2019 obdržela spolu s proplacením evidovaných pohledávek za rok 2018.

Celková suma obdržené dotace za rok 2019 je 38 806 325,00 Kč. Zbývající část proinvestovaných finančních prostředků je vykazováno jako pohledávka za státem.

Sestaveno dne: 10. 5. 2020	Sestavil: Doležalová Hana Vedoucí oddělení účetnictví	Osoba odpovědná za účetní závěrku: Mgr. Ing. Simona Mohacsi, MBA Náměstkyně VŘ pro ekonomii a obchod	Podpis statutárního zástupce: Bc. Martin Prachař Předseda představenstva Ing. Libor Turek, Ph.D. Výkonný ředitel společnosti a člen představenstva
--------------------------------------	---	--	--

IX. Základní kontakty



Dopravní podnik města Ústí nad Labem a.s.

Kontaktní adresa: Revoluční 26
401 11 Ústí nad Labem

Doručovací adresa: Jateční 426
400 19 Ústí nad Labem

Telefon: 475 652 215
(sekretariát výkonného ředitele společnosti)

Fax: 475 652 272

Zákaznické a informační centrum

Kontaktní adresa: Revoluční 26
401 11 Ústí nad Labem

Telefon: 475 258 111
475 258 176

E-mail: info@dpmul.cz

Otevírací doba: pondělí – pátek:
6⁰⁰ – 18⁰⁰

Bezplatná infolinka: 800 100 613

Dopravní dispečink

Telefon: 475 211 547

Autobusová vozovna Předlice

Kontaktní adresa: Jateční 426
400 19 Ústí nad Labem

Telefon: 475 652 111

Trolejbusová vozovna Všebořice

Kontaktní adresa: Masarykova 58
400 10 Ústí nad Labem

Telefon: 475 668 011



Dopravní podnik města Ústí nad Labem a.s.

Kontaktní adresa:
Revoluční 26, 401 11 Ústí nad Labem

Doručovací adresa:
Jateční 426, 400 19 Ústí nad Labem

